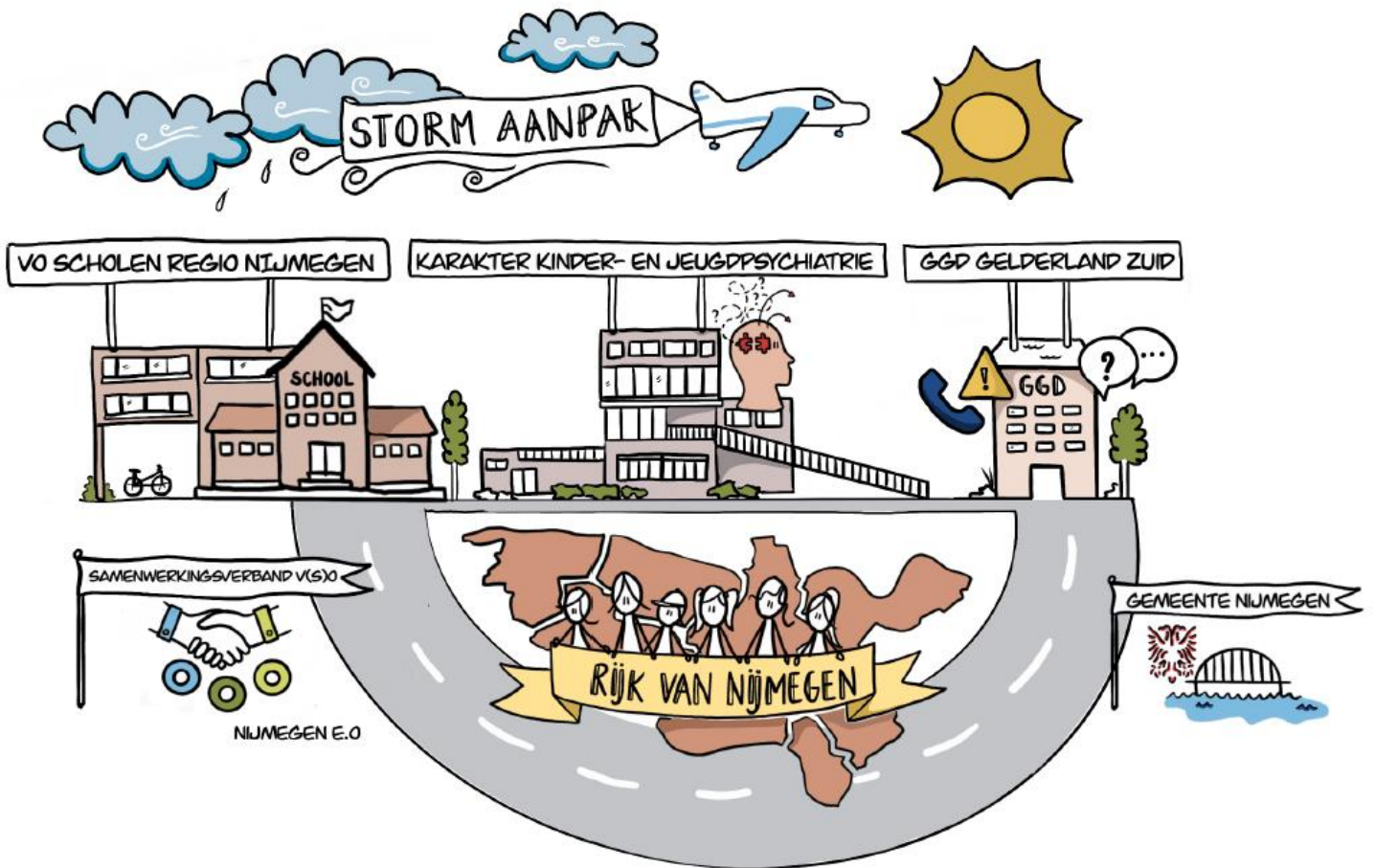


Strong Teens and Resilient Minds

Rijk van Nijmegen



Motivatie Regio Rijk van Nijmegen

31 mei 2022

Inleiding

Het laatste half jaar zijn we met verschillende stakeholders in het Rijk van Nijmegen¹ gestart met het proces om te komen tot een aanvraag voor de STORM-aanpak. De gemeenten, de Nijmeegse scholen binnen het samenwerkingsverband V(S)O en de GGD werken al op meerdere vlakken constructief samen aan preventieve inzet voor jongeren. Toch hebben we geconstateerd dat we meer moeten - en kunnen - doen om de preventieve infrastructuur op school te versterken, met name op het gebied van (opkomende) psychische problematiek. De laatste jaren constateren we in onze regio een toename bij jongeren van somberheidsklachten, depressieve klachten en zelfs geslaagde suïcides.

Er zijn toenemende zorgen over de mentale gezondheid van jongeren. De coronacrisis brengt veel leerlingen extra onzekerheid, stress en spanningen. Hun sociale contacten, vrijheid en experimenteer ruimte zijn in de afgelopen periode sterk verminderd. Naast de al bekende groep kwetsbare leerlingen zien we een groeiende groep leerlingen die het mentaal zwaar heeft. Het betreft een groep die voorheen niet in beeld was bij ondersteuners en hulpverleners, maar daar nu wel een beroep op doet. In het Rijk van Nijmegen heeft 9% van de jongeren tussen de 12 en 18 jaar het laatste jaar een indicatie gehad in de specialistische jeugd-ggz. We delen hierover onze zorgen, en zien de noodzaak in van het gezamenlijk investeren in (suicide)preventie op het voortgezet onderwijs.

In de afgelopen periode hebben de GGD, het onderwijs in de regio Nijmegen, huisartsen, buurtteams jeugd en gezin en verschillende jeugdzorg partijen, samen met de gemeenten in de regio Nijmegen, met elkaar gesproken over de zorgen rondom psychische problematiek bij kinderen en jongeren en de lange wachttijden voor de ggz. Er wordt vanuit de regiogemeenten samen met alle betrokkenen gewerkt aan een meerjarig programma voor de jeugd-ggz met o.a. als doel om de wachttijden terug te dringen. Binnen dit kader willen we, naast activiteiten gericht op preventie en het terugdringen van wachttijden, ook een aanpak implementeren op de VO scholen. Daarom willen we graag een aanvraag indienen voor het implementeren van de STORM-aanpak vanaf 1 september 2022.

Waar staan we nu?

Wij (de hierboven genoemde netwerkpartners en Karakter) willen graag – zo snel mogelijk – aan de slag. Er is een breed draagvlak in de regio. Zowel ambtelijk bij de verantwoordelijke beleidsadviseurs in de regio Rijk van Nijmegen als ook bestuurlijk commitment bij de GGD Gelderland Zuid, de verschillende schoolbesturen binnen het samenwerkingsverband en bij Karakter. Alle partijen zien en voelen het belang van gezamenlijk optrekken om jongeren te ondersteunen.

De belangrijkste kerncriteria en randvoorwaarden voor een succesvolle start in onze regio zijn daarmee aanwezig – of in gang gezet. We hebben vanuit verschillende organisaties een combinatie van projectleiders:

Lieke Wijnhoven², GZ-psycholoog en onderzoeker bij Karakter en Anouk Peijnenborgh, manager ondersteuning en advies van het Samenwerkingsverband V(S)O.

De implementatie willen we gefaseerd vorm geven. In het eerste jaar zullen 7 van de 14 reguliere VO scholen in de

¹ Het Bevo (bestuurlijke overleg VO), het samenwerkingsverband V(S)O Nijmegen e.o., de GGD Gelderland Zuid, Stichting Karakter kinder- en jeugdpsychiatrie en de gemeente Nijmegen

² Lieke Wijnhoven heeft eerder onderzoek gedaan naar 'Op Volle Kracht': Wijnhoven, L.A.M.W., Creemers, D.H.M., Vermulst, A.A. *et al.* Randomized Controlled Trial Testing the Effectiveness of a Depression Prevention Program ('Op Volle Kracht') Among Adolescent Girls with Elevated Depressive Symptoms. *J Abnorm Child Psychol* **42**, 217–228 (2014).

<https://doi.org/10.1007/s10802-013-9773-5>

regio Nijmegen aanhaken. Ook het praktijkonderwijs is geïnteresseerd. Verschillende schoolbesturen, waaronder het grootste schoolbestuur @VOCampus (met 53% van de leerlingen in regio Nijmegen), hebben al aangegeven de STORM-aanpak te willen implementeren.

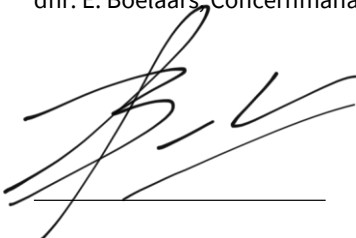
Nog te doen

Zoals benoemd, hebben we de afgelopen maanden benut om gezamenlijk draagvlak te creëren voor het implementeren van de STORM-aanpak. Vanwege de gemeenteraadsverkiezingen, hebben nog niet alle gemeenten in onze regio een actief (nieuw) college. Dit betekent dat we nog geen regionaal vastgesteld bestuurlijk commitment vanuit de regiogemeenten hebben. Om deze reden kon de gemeentelijke intentieverklaring nog niet getekend worden. Wel is er volledig ambtelijk draagvlak en daar waar de wethouders al wel bekend zijn is bestuurlijk draagvlak.

De periode van juni 2022 tot en met september 2022 benutten wij om de implementatie vorm te geven. Dat betekent dat de programmaleiders aangesteld worden en zij het netwerk bijeen brengen. Ook zetten we in op de inrichting van een programmastructuur (met een stuurgroep waarin een aantal bestuurders zitting hebben) en wordt gewerkt aan een plan van aanpak met een passende begroting. Daarnaast gebruiken we deze maanden ook om andere relevante partijen aan te haken, zoals de verschillende lokale (jeugd)teams en de colleges van de deelnemende gemeenten.

Wanneer de subsidie toegekend wordt gaan we direct van start met het inplannen van de trainingen en het uitzetten van de vragenlijsten voor het najaar van 2022. Voor het inregelen van extra capaciteit voor de GGD ten behoeve van de screening hebben we wat meer tijd nodig. We verwachten de capaciteit binnen de GGD vanaf 1 januari 2023 op orde te hebben om de screenen binnen de gestelde termijn vorm te kunnen geven.

Namens het college van burgemeester en wethouders van Nijmegen,
dhr. E. Boelaars, Concernmanager Maatschappelijke Ontwikkeling



Datum: 31 mei 2022

Plaats: Nijmegen



Bijlage 1. Regiobeeld

Omvang regio (tussen de 200.000 en 350.000 inwoners, tussen de 12 en 30 schoollocaties, basis berekening is gebaseerd op 250.000 inwoners en 22 schoollocaties)

I. Aantal inwoners: 323.500

II. Aantal gemeenten: 7 (Nijmegen, Mook en Middelaar, Heumen, Berg en Dal, Beuningen, Wijchen, Druten)

III. Aantal VO, PRO, VSO, MBO scholen

Schoolbesturen en scholen in de regio Nijmegen

Besturen	Scholen
Aloysius Stichting Onderwijs Jeugdzorg	Park Neerbosch (VSO) Aventurijn (VSO)
Sint Augustinus Stichting	Notre Dame des Anges
Stichting @voCampus	Canisius College Citadel College Dominicus College Het Rijks VMBO Jorismavo Kandinsky College Maaswaal College Mondial College NSG Groenewoud Pax Christi College Pontem College SSgN Stedelijk Gymnasium Nijmegen
Stichting Onderwijsgroep Punt Speciaal	De Kom (VSO) Talita Koemi (VSO) Mikado (VSO) Werkenrode School (VSO)
Stichting Praktijkonderwijs Regio Nijmegen	Pro College
Stichting Scholengemeenschap voor Vrijeschoolonderwijs	Karel de Grote College
Stichting Speciaal Onderwijs Tarcisiusschool	Tarcisiusschool (VSO)
Stichting Voortgezet Montessori Onderwijs Nijmegen en omstreken	Montessori College
Stichting Yuverta	Yuverta VMBO Nijmegen

Bijlage 2. Concept regiobegroting

Voor de regio Rijk van Nijmegen is de volgende (concept)begroting opgesteld op basis van het aantal volwassen inwoners en €1,10 gemiddeld per volwassen inwoner. Hierbij is uitgegaan van het inwoneraantal op 1 januari 2021 en een fictief indexeringspercentage van 3%. Op 1 januari 2021 woonden er in het Rijk van Nijmegen 268.345 volwassen inwoners.

Schooljaar	Kosten (incl. indexering)
2022-2023	€295.180
2023-2024	€304.035
2024-2025	€313.160
2025-2026	€322.550

Bijlage 3. Readinesscheck Rijk van Nijmegen

Readinesscheck: Randvoorwaarden voor succesvolle uitvoering van STORM	Nog niet aan voldaan	Eerste stappen gezet	Vervolgstappen gezet	Voldaan
1) Gezamenlijk leiderschap en eigenaarschap GGD, GGZ, onderwijs, gemeente			X	
2) Taakopvatting gemeente: bijdragen aan weerbare en veerkrachtige jeugd en terugdringen van depressie en suïcide.				X
2a) Wethouders zorg en wethouders onderwijs zijn evenals hun ambtenaren goed geïnformeerd over STORM.			X	
2b) Wethouders en ambtenaren voelen zich mede-eigenaar voor welslagen STORM.		X		
2c) Gemeenten binnen regio werken samen en informeren elkaar (zowel ambtelijk als bestuurlijk).				X
2d) Gemeenten spreken hun vertrouwen uit in de expertise van onderwijs, GGD en GGZ.				X
2e) Gemeenten in een regio faciliteren STORM en sturen bij (afvaardiging in de stuurgroep en projectgroep).		X		
2f) Gemeenten staan borg voor financiering (vijf jaar) en leggen dit vast in een convenant.		X		
3) Partners (GGD, GGZ, onderwijs, regio) hebben er zin in om met STORM aan de slag te gaan.				X
4) Taakopvatting scholen: bijdragen aan weerbare en veerkrachtige jeugd en terugdringen van depressie en suïcide.				X
4a) Scholen zijn bereid medewerkers te informeren over STORM.		X		
4b) Scholen zijn bereid ouders en leerlingen te informeren over STORM.		X		
4c) Scholen zijn bereid medewerkers op te leiden in de gatekeepertraining.		X		
4d) Scholen zijn bereid gastheer te zijn voor de uitvoering van screening en signalering.				X
4e) Scholen willen actief bijdragen aan universele preventie op school.		X		
4f) Scholen zijn bereid gastheer te zijn Op Volle Kracht en om deze mede uit te voeren .		X		
4g) Scholen zijn bereid om vier jaar deel te nemen aan STORM (commitment bij de rector (RvB))		X		
4h) Scholen spreken hun vertrouwen uit in expertise van GGD en GGZ.				X
4i) Scholen dragen bij aan een gezamenlijk ontwikkel- en leerproces .		X		

Readinesscheck: Randvoorwaarden voor succesvolle uitvoering van STORM	Nog niet aan voldaan	Eerste stappen gezet	Vervolgstappen gezet	Voldaan
5) Taakopvatting GGD: leerlingen screenen en daarbij ook specifiek aandacht besteden aan screening van depressie en suïcidegevaar .			X	
5a) GGD is bereid in de screening de CDI en VOZZ op te nemen.		x		
5b) GGD is bereid de screening face-to-face uit te voeren in de klas .		x		
5c) GGD is bereid medewerkers op te leiden in de Gatekeeperstraining/Pitstop-training.		x		
5d) GGD is bereid met kinderen met een verhoogd suïciderisico in gesprek te gaan over suïcidegedachten.				x
5e) GGD is bereid screening uit te voeren in de periode van september tot en met december, doch uiterlijk 15 maart.		x		
5f) GGD spreken hun vertrouwen uit in expertise van scholen en GGZ.			x	
5g) GGD is bereid om vier jaar deel te nemen aan STORM (commitment bij de RvB)			x	
5h) GGD is bereid bij te dragen aan wetenschappelijk onderzoek met de verzamelde data.				x
5i) GGD is bereid bij te dragen aan een gezamenlijk ontwikkel- en leerproces .				x
6) Taakopvatting GGZ: in samenwerking met andere partijen ook aandacht besteden aan kennisoverdracht en preventie en aanbod bij milde en lichte klachten.				X
6a) GGZ is bereid medewerkers te informeren over STORM.		X		
6b) GGZ is bereid medewerkers op te leiden in de gatekeeperstraining/pitstop-training.		X		
6c) GGZ zorgt voor medewerkers die ketenpartners opleiden in gatekeeperstraining/pitstop-training.		X		
6d) GGZ zorgt voor het (mede) uitvoeren van universele preventie en de interventie Op Volle Kracht .		X		
6e) GGZ is beschikbaar voor overleg in situaties die hierom vragen.			X	
6f) GGZ is bereid om te handelen , wanneer school of GGD signaleert dat er sprake is van verhoogde somberheid, depressie of suïcidegevaar.			X	
6g) GGZ spreekt vertrouwen uit in expertise van scholen en GGD.			X	
6h) GGZ is bereid om vier jaar deel te nemen aan STORM (commitment bij de RvB)		X		
6i) GGZ bij te dragen aan wetenschappelijk onderzoek met de verzamelde data;		X		
6j) GGZ is bereid bij te dragen aan een gezamenlijk ontwikkel- en leerproces .		X		
7. Er zijn financiën beschikbaar voor uitvoering van STORM.		X		
8. Er is een projectleider aangesteld (of een duo van projectleiders) die voldoet aan het profiel.			X	