

Visie op de groenstructuur

2017-2027

Digitale
versie



BTL
Advies



definitieve versie
maart 2017



Colofon

Versie: Definitieve versie, digitaal
Datum: Maart 2017
Project: Visie op de groenstructuur Westerveld 2017 - 2027
Projectnummer 256012

Opgesteld door:  **BTL**
Advies

p: Postbus 177
7300 AD Apeldoorn
t: 055 312 4070
e: advies@btl.nl
w: www.btladvies.nl

voor:  **Gemeente Westerveld**

p: Raadhuislaan 1
7981 EL Diever
t: 14 0521
e: info@gemeentewesterveld.nl
w: www.gemeentewesterveld.nl

Projectgroep

Dirk Buiten	projectleider, gemeente Westerveld
Robert Kalkhuis	gemeente Westerveld
Marcel van den Hof	gemeente Westerveld
Gerrie Ebbeling	gemeente Westerveld
Carolien van de Bles	gemeente Meppel
Marko van de Wetering	gemeente Meppel
Willem Wijnen	BTL Advies
Dion Koens	BTL Advies



Inhoudsopgave klik op de hoofdstukken en paragrafen om hierheen te gaan.

1. Inleiding	6	4.2 Darp	22
1.1 Doel	6	4.3 Diever	24
1.2 Relatie met het Kwaliteitsplan Openbare Ruimte	6	4.4 Dwingelloo	26
1.3 Kaders	6	4.5 Havelte	28
1.4 Leeswijzer	7	4.6 Uffelte	30
1.5 Proces	7	4.7 Vledder	32
2. Visie op de groenstructuur	9	4.8 Vledderveen	34
3. Groenstructuur	10	4.9 Wilhelminaoord en Frederiksoord	36
3.1 Hoofdgroenstructuur	10	5. Groenbeleid	38
3.2 Nevengroenstructuur	16	5.1 Inrichting	39
3.3 Buurtgroen	19	5.2 Vervanging	40
4. Groenstructuur in kaart	20	5.3 Beheer & onderhoud	41
4.1 Groenstructuur Buitengebied	20	5.4 Burgerparticipatie	41
		5.5 Verkoop snippergroen	42
		6. Aanbevelingen	43

1. Inleiding

1.1 Doel

Tot op heden had de gemeente Westerveld geen duidelijk kader om inhoudelijke keuzes te maken op het gebied van inrichting en beheer van het openbaar groen. Deze visie op de groenstructuur biedt dit kader. Door het vastleggen van de groenstructuur worden de prioriteiten aangegeven binnen het aanwezige groen. Daarnaast biedt deze visie een leidraad voor het maken van inhoudelijke keuzes op het gebied van inrichting (ambitie voor gewenste beeld) en beheer.

In de programmabegrotingen van de komende jaren worden voorstellen gedaan om de doelstellingen uit deze visie te bereiken. Daarnaast is de visie een gemeentelijk toetsingskader voor toekomstige ruimtelijke ontwikkelingen waarin groen een rol speelt.

De visie op de groenstructuur is kaderstellend beleid, wat door de gemeenteraad van Westerveld wordt vastgesteld. Aangezien het een visie van de gemeente betreft zijn de uitspraken in dit stuk niet bindend, zoals bijvoorbeeld bestemmingsplannen, maar richtinggevend.

1.2 Relatie met het Kwaliteitsplan Openbare Ruimte

Het nog op te stellen Kwaliteitsplan Openbare Ruimte (het KOR) bestaat uit een integraal visiedeel voor beleving en gebruik van de openbare ruimte. Daarmee is het KOR de paraplu waaronder alle andere beleidsstukken met betrekking tot de openbare ruimte, dus ook deze visie, komen te vallen. Het visiedeel van het KOR wordt het instrument om per element in de openbare ruimte het ambitieniveau te kunnen bepalen en benodigde onderhouds- en vervangings-budgetten vast te leggen.

Het proces om te komen tot het KOR kan ertoe leiden dat deze door de Westerveldse gemeenteraad vastgestelde visie op een aantal inhoudelijke punten wordt aangepast. Dit kan alleen als de stakeholders tijdens het proces van het KOR gemotiveerd aangeven hoe en waarom ze willen afwijken van het vastgestelde beleid en hier ook voldoende draagvlak voor is. Na deze vaststelling van deze visie op de groenstructuur wordt iedere twee jaar gelijktijdig met het KOR gekeken of beide plannen nog actueel zijn.

1.3 Kaders

De visie op de groenstructuur heeft een looptijd van tien jaar (van 2017 tot 2027) en gaat over al het openbaar groen in de gemeente Westerveld. Ook bepaalde gronden van derden maken deel uit van de groenstructuur indien ze een belangrijke bijdrage leveren aan het groene karakter van de gemeente. Voorbeelden hiervan zijn weides in dorpskernen, houtwallen en nationaal en provinciaal aangewezen natuurgebieden (Nationaal Natuurnetwerk en Natura 2000). De visie op de groenstructuur is een gemeentelijk toetsingskader indien hier ontwikkelingen plaatsvinden. In het bijzonder wordt in het beleid van de gemeente gestreefd naar het behouden van houtwallen en opgaande beplantingselementen in het landschap die natuurgebieden met elkaar verbinden.

De visie op de groenstructuur valt onder het volgende vastgestelde beleid:

Structuurvisie Westerveld (2013): Met de structuurvisie maakt de gemeenteraad duidelijk wat zij de komende tien jaar wil versterken, ontwikkelen, herstructureren of juist wil behouden of beschermen. Landschappelijke kwaliteit is hierbij leidend. De landschappelijke structuur is overgenomen in deze visie op de groenstructuur en hierin aangewezen als hoofdstructuur.

In het **Landschapontwikkelingsplan (LOP, 2012)** is de inhoudelijke visie op het Westerveldse landschap en de ontwikkeling hiervan vastgelegd. De landschappelijke structuur is overgenomen in de visie op de groenstructuur en hierin aangewezen als hoofdstructuur.

Beeldkwaliteitsplan Buitengebied Westerveld (2010): Hierin staan voorwaarden opgenomen voor de inrichting van het groen in het buitengebied. Deze voorwaarden passen bij het landschap en zijn ook overgenomen bij het aanwijzen van de groenstructuur.

In de **Kadernota Buitengebied (2006)** is de landschappelijke kwaliteit leidend. De landschappelijke structuur is overgenomen in de visie op de groenstructuur en hierin aangewezen als hoofdstructuur.

De **Nieuwe Wet Natuurbescherming**, waar ook de voormalige Boswet deel van uitmaakt, beschermt het areaal aan houtopstanden buiten de vastgestelde bebouwde komgrenzen. Kappen van houtopstanden is onder strikte voorwaarden toegestaan, maar dan moet er wel binnen 3 jaar worden herplant.

1.4 Leeswijzer

Dit beleidsplan begint met de visie op de groenstructuur ([hoofdstuk 2](#)). Deze visie beschrijft de groenstructuur, welke is opgebouwd uit een hoofd- en nevenstructuur. Het groen dat niet tot de groenstructuur behoort wordt aangemerkt als buurtgroen. Vervolgens worden deze niveaus in [hoofdstuk 3](#) verder beschreven in verschillende groene bouwstenen. In [hoofdstuk 4](#) wordt voor de dorpen en het buitengebied de karakteristiek en de groenstructuur beschreven en verbeeld. In het [laatste hoofdstuk](#), het beleidsdeel, wordt voor de hoofdgroenstructuur, de nevgroenstructuur en het buurtgroen beschreven wat de uitgangspunten zijn voor inrichting, vervanging, beheer, participatie en verkoop.

1.5 Proces

Het beleidsplan is opgesteld door een intern projectteam met daarin medewerkers van het team Openbare Ruimte van de gemeente Westerveld. Daarnaast hebben beleidsmedewerkers van de gemeente Meppel in verschillende sessies hun bijdrage geleverd door hun ervaringen met het opstellen van groenbeleid te delen. BTL Advies heeft de gemeente Westerveld ondersteund met het opstellen van deze visie.





Open essen met beplanting aan de randen



Begraafplaatsen en sportvelden aan de rand van het dorp



Dobbes (brandvijvers)



Brinken: grasvelden centraal in het dorp met voornamelijk eiken



Binnenweides in de bebouwde kom



Kastanjes (bijv. in Oldendiever)



Rode beuken om belangrijke gebouwen en plekken te markeren



Nationale parken Drents-Friese Wold en Dwingelderveld



Driehoekige groene overhoeken nabij een kruising met gras en eiken



Hagen van liguster, esdoorn of haagbeuk



Oude bosjes (bijv. in Havelte en Diever)



Historische bebouwing in een groene setting



Zwerfkeien in de openbare ruimte



Grasbermen van 2 meter breed langs de wegen



Lanen van eiken



Beekdalen



Leilindes



Koloniën van Weldadigheid



Beuken (bijv. in Dwingeloo, Oldendiever)



Zandpaden naar het buitengebied (over de essen, in de bossen, etc.)



Lindes (bijv. in Dwingeloo)



Oude nederzettingen met verspreide bebouwing



Drentsche Hoofdvaart



Historische objecten



Besloten zandruigen en dorpskernen



2. Visie op de groenstructuur

Westerveld is een groene, agrarische gemeente met een ongekende rijkdom aan cultuurhistorische, toeristische, landschappelijke en ecologische waarden. De (ruimtelijke) groenstructuur levert een fundamentele bijdrage aan deze rijkdom. De bouwstenen voor de groenstructuur, zoals brinken, weides, bomenlanen en esrandbeplanting, zijn soms al honderden jaren oud en vaak nog goed te herkennen in en om de Westerveldse dorpen. De groenstructuur is dus een cruciale identiteitsdrager van het Westerveldse landschap. De foto's op de [vorige pagina](#) zijn hiervan een goed voorbeeld.

Het is van belang om bij de inrichting en het beheer van de groenstructuur de groene identiteit van het landschap te behouden en waar mogelijk te versterken. Hierbij wordt voortdurend naar de historische en ruimtelijke context gekeken om er zeker van te zijn dat het openbaar groen past binnen de karakteristieken van de betreffende locatie. Door de leesbaarheid van het landschap te vergroten draagt de groenstructuur bij aan een prettige leef- en werkomgeving voor de inwoners, een aantrekkelijke vestigingsplaats voor bedrijven, een aangename bestemming voor toeristen en recreanten en vormt het een belangrijke leefomgeving voor flora en fauna.

De basis voor de groenstructuur is het onderliggende landschap en de [ontstaansgeschiedenis](#) hiervan. Het samenspel tussen essen, veldgronden, veldontginningen, laagveen ontginningen, ontginningskoloniën en beekdalen bepalen in grote mate de ruimtelijke identiteit van Westerveld. De groenstructuur ondersteunt dit. De aanwezigheid van opgaande beplanting op veldgronden, veldontginningen en beekdal- en esranden in de vorm van bossen, lanen en houtwallen of afwezigheid van opgaande beplanting op de essen, ontginningen en in de beekdalen vormt een belangrijk onderdeel van de beleving van het totale landschap. Meer informatie hierover vindt u in het [landschapontwikkelingsplan](#).

Het landschap ontwikkelt zich echter continu door. Daarom is het niet alleen de bedoeling om het openbaar groen letterlijk te conserveren of terug te brengen zoals het ooit was. Het gaat om het ontwikkelen naar de wensen van deze tijd met de geest van de plek in het achterhoofd. Naast cultuurhistorie en ruimtelijke identiteit heeft het openbaar groen immers tal van andere functies zoals sport, spel, ecologie, verkeersgeleiding, beweging en ontmoeting. De focus in deze visie op de groenstructuur ligt op cultuurhistorie en identiteit, maar ook vanuit functie en gebruik zijn er redenen om groen aan te wijzen als groenstructuur.

Niet al het groen draagt in gelijke mate bij aan de Westerveldse identiteit of vervult een zelfde functie. Daarom wordt het openbaar groen binnen deze visie in drie niveaus verdeeld:

- De **hoofdgroenstructuur** is van groot belang voor identiteit van het hele dorp of het omliggende landschap (zoals historische hoofdwegen, brinken, esrandbeplanting of velden in de bebouwde kom). Daarnaast zijn er vanuit functie (bijvoorbeeld gebruik en natuur) ook redenen om het aan te wijzen als hoofdstructuur. [Klik hier voor de bouwstenen.](#)
- De **nevangroenstructuur** bestaat uit groen dat van lokaal en functioneel belang is voor een wijk/dorp (zoals sportvelden, plantsoenen, begraafplaatsen of speeltuinen). [Klik hier voor de bouwstenen.](#)
- Het **buurtgroen** is het groen dat niet tot de hoofd- of nevangroenstructuur behoort. Dit groen is alleen van betekenis voor de directe omgeving (veelal straat of -buurtniveau). [Klik hier voor de bouwstenen.](#)

Deze drie niveaus zijn verder uitgewerkt in het volgende hoofdstuk.

3. Groenstructuur

Dit hoofdstuk beschrijft de groenstructuur in de gemeente Westerveld. Het landschap dient als basis voor de hoofdgroenstructuur. Deze groenstructuren zijn vervolgens weer opgebouwd uit elementen die bijdragen aan de identiteit (**hoofdstructuur**) of de functionaliteit (**nevenstructuur**). In de eerste twee paragrafen van dit hoofdstuk worden beide niveaus beschreven en nader uitgewerkt in groene bouwstenen die gezamenlijk de groenstructuur vormen. Per bouwsteen wordt tevens een streefbeeld gegeven voor de inrichting en het beheer.

Deze groene bouwstenen zijn niet alleen in eigendom van de gemeenten. Ook open weides, natuurgebieden, houtwallen en bosschages van derden vormen een belangrijk onderdeel van groene uitstaling en worden meegenomen in de groenstructuur.



De open essen met daaromheen esrandbeplanting.



De beekdalen kenmerken zich door een grote mate van openheid zoals deze van de Wapserveense Aa.



Niet ontgonnen veldgronden zijn voornamelijk natuurgebieden met een recreatieve functie.

Het ontstaan van het Westerveldse landschap

Natuurlijke ondergrond

Het landschap in de gemeente Westerveld is het resultaat van een voortdurende wisselwerking van natuurlijke processen en talloze menselijke ingrepen. Van grote betekenis voor de vorming van het landschap van de gemeente Westerveld was de periode vanaf de voorlaatste ijstijd, 200 miljoen jaar geleden. In deze periode, het Saalien, was heel Drenthe bedekt met landijs. Dit ijs voerde aan de onderzijde veel keien, zand en leem mee en stuwde zo op verschillende plekken de bodem op. Aan het eind van het Saalien werden in dit keileemgebied, beter bekend als het Drents Plateau, smeltwaterdalen gevormd. Het huidige beekdalensysteem in Westerveld is hier het gevolg van.

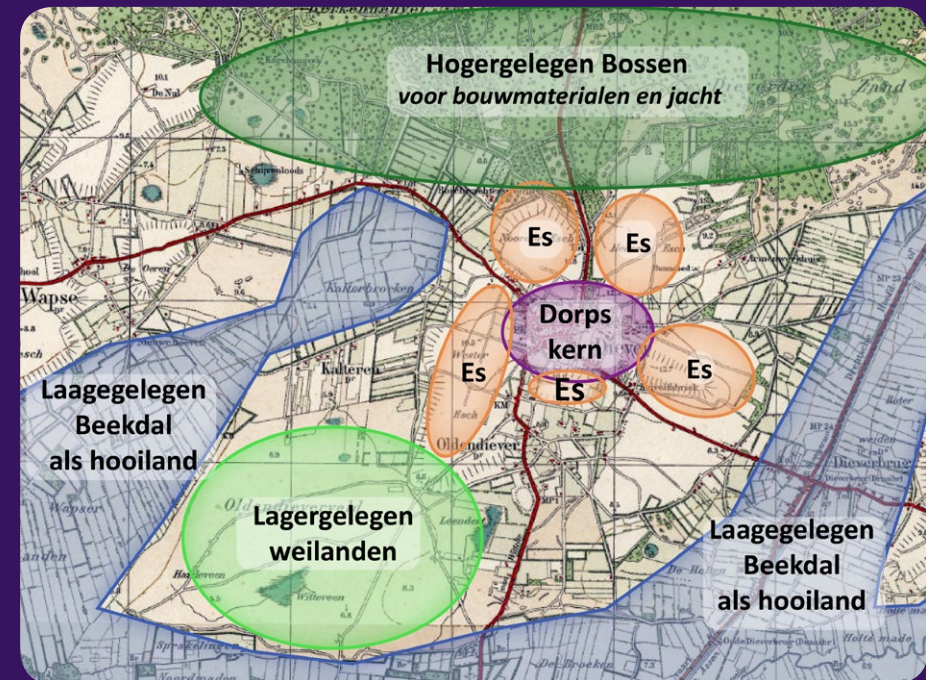
Na de ijstijd werd het klimaat warmer. Als gevolg van het smelten van de ijskappen nam het verval van de beken op het Drents plateau sterk af. Dit zorgde voor een slechte afwatering waardoor veengroei plaatsvond op de dekzandplateau's (arm hoogveen) en in de beekdalen (voedselrijk laagveen). Vanaf de Middeleeuwen kreeg de wind weer vat op de stuifgevoelige dekzanden. Daardoor zijn verspreid in de gemeente stuifzanden ontstaan.

De ingebruikname door de mens

Bij het in gebruik nemen van de gronden heeft de mens ingespeeld op de natuurlijke omstandigheden. Het reliëf en de waterhuishouding waren sturende elementen bij het eerste gebruik en de eerste bewoning van het gebied. De bewoning vond plaats op de meest gunstige plaatsen: op de hellingen, gericht op de beekdalen (zie afbeelding hiernaast). Zo hadden de bewoners beschikking over hoger en lager gelegen gronden. De hogere gronden kregen een functie als bouwland, de essen. De lagere gronden werden gebruikt als hooi- en weiland. Het bos leverde bouw materiaal en brandhout en diende als jachtgebied. Op de woeste gronden of heidevelden werden de schapen geweid. De schapen waren vooral van belang als mestleveranciers van de essen die rondom de dorpen lagen (zie kaartje hiernaast). Daarnaast werden van de heide strooisel en plaggen gehaald. Door de eeuwenlange toevoer van mest en plaggen zijn de essen veelal hoger komen te liggen dan de omgeving. De hooilanden lagen meestal vlak langs de beken en waterlopen en bestonden uit kleine, grillig gevormde percelen. Hoger op de helling van het beekdal lagen de weidegronden. Als veekering werden houtwallen aangelegd.

Nieuwe ontwikkelingen

Gedurende de laatste honderd jaar kreeg de mens meer technische mogelijkheden om de grond landbouwkundig intensiever te gaan gebruiken. Daarnaast heeft de laatste honderd jaar een trend plaatsgevonden van een groeiende bevolking en industrialisering. Hierdoor zijn de dorpen sterk gegroeid. Dit had als gevolg dat de beschreven oorspronkelijke samenhang tussen de natuurlijke ondergrond van het gebied (reliëf, bodem en water) en het daarop aangepaste kleinschalige en extensieve gebruik door de mens, in de loop der tijd minder hecht geworden.



Voorbeeld van de verschillende landschapstypen in de omgeving van Diever omstreeks 1920.

3.1 Hoofdgroenstructuur

“Groen dat bijdraagt aan het (cultuur)historische karakter van de dorpen en bijdraagt aan de Westerveldse identiteit.”

De hoofdstructuur bestaat voor een groot gedeelte uit de landschappelijke structuur zoals vastgelegd in de Structuurvisie, het Landschapsontwikkelingsplan, het Beeldkwaliteitsplan en het bestemmingsplan Buitengebied. Daar waar het groen het landschapspatroon van de Westerveldse landschapstypen zichtbaar maakt of ondersteunt, spreken we van de hoofdgroenstructuur. Daarnaast behoort het functionele groen zoals hoofdwegen, dorpscentra en natuurgebieden tot de hoofdgroenstructuur. Dit groen heeft geen cultuurhistorische betekenis maar speelt wel een belangrijke rol in de algehele leesbaarheid van het dorp. De hoofdgroenstructuur is opgebouwd uit de volgende groene bouwstenen:

Cultuurhistorisch groen:



Brinken

Een brink is van oorsprong een plek waar het vee werd verzameld om als kudde naar de gemeenschappelijke weidegronden te gaan. De bomen op de brink, van oudsher eiken, werden gebruikt voor de bouw en restauratie van boerderijen. Aan de randen van de brinken werden in het verleden smalle en ondiepe greppels aangelegd om de brink te ontwateren en het vee op de brink te houden. Naast greppels werden op de brinken dobben gegraven die dienden als drinkplek voor het vee en bluswater.

Inrichting: een groot grasveld met daarop streekeigen bomen van de eerste grootte. Hagen of heesters ter decoratie zijn hier niet gewenst.

Beheer: optimale boomverzorging, goed onderhouden grasveld, maar hoeft niet te worden beheerd als strak gazon.



Groen langs historische hoofdwegen

De historische wegen in Westerveld slingeren door het landschap en vormen van oudsher de verbindingen tussen de dorpen. Daarmee hebben ze een grote historische betekenis.

Inrichting: grasbermen van minimaal 1,5 meter breed met daarin streekeigen boomsoorten van de eerste grootte (eiken, linden, beuken, berken, kastanjes) geplant. Historische hoofdwegen die door beekdalen en over essen lopen worden niet begeleid door bomen, behalve als ze op een dijk gelegen zijn.

Beheer: optimale boomverzorging, grasbermen binnen de bebouwde kom worden beheerd als gazon. Buiten de bebouwde kom is het beheer gericht op verschraling zodat bloemrijke bermen ontstaan.



Esrandbeplanting langs historische wegen

De open essen in Westerveld zijn veelal omgeven met esrandbeplanting. Esranden waren in feite vaak houtwallen of houtsingels. De beplanting had vroeger meerdere functies: begrenzing van het eigendom, veekering en winning van hakhout. Tegenwoordig zorgt dit voor een mooi contrast tussen open en geslotenheid en vormt het een groene rand tussen het dorp en het buitengebied.

Inrichting: tegenwoordig vaak een houtwal (achterzijde van woningen) of een enkele of dubbel rij streekeigen bomen in gras waar de onderbegroeiing is weggehaald. De essen zelf moeten juist vrij blijven van beplanting.

Beheer: optimale boomverzorging, bermen worden beheerd als bloemrijk grasland. Gelaagde opbouw van houtwallen met een kruid-, struik- en boomlaag.



Groen in molenbiotopen

Van oudsher is door de overheid rondom de molen een zone aangewezen voor de windvang van de molen. Deze legde beperkingen op aan de omliggende beplanting en bebouwing. Op 18 februari 2003 heeft het college besloten om mee te werken aan het op een natuurlijke wijze realiseren van molenbiotopen. De invulling hiervan is maatwerk en wordt per situatie afgewogen. Daar waar molenbiotopen strijdig zijn met groenstructuren zal groen dat onderdeel uit maakt van de groenstructuur in beginsel prioriteit krijgen boven het realiseren van molenbiotopen. De landschappelijke kwaliteit is hierin leidend.

Inrichting: de aanwezige bomen worden niet gekapt ten behoeve van het molenbiotoop. Indien bomen uit de hoofd- of nevenstructuur om veiligheidsredenen moeten worden gekapt dan worden deze vervangen. Voor de overige bomen geldt dat deze niet worden vervangen of nieuw aangeplant.

Beheer: waar mogelijk de beplanting niet te hoog laten worden.



Weides/velden binnen de dorpskern

Typend voor de Westerveldse dorpen zijn de weides en velden die in de dorpen liggen. Ze zorgen voor een groene uitstraling die past bij Drenthe en het historische dorps karakter.

Inrichting: open graslanden of boomgaarden vaak omzoomd door een haag en/of rijen met streekeigen bomen.

Beheer: begrazen en uitrasteren van bomen.



Houtwallen

Houtwallen zijn in de gemeente veelvuldig te vinden in het beekdal. Ze liggen evenwijdig aan en dwars op de beekdalranden en in de veldontginningen. De houtwallen werden vroeger gebruikt als veekering en hakhout. Tegenwoordig zijn ze vooral van belang voor de ecologie en de beleving van het landschap: ze zorgen voor beslotenheid en werken als schermen/ coulissen die zorgen voor afwisseling in het landschap.

Inrichting: *bescherming van de opgaande, aaneengesloten beplanting als karakteristiek landschapselement. Uitbreiding van houtwallen in beekdalen en veldontginningen wordt aangemoedigd. Voor het verwijderen van een houtwal is daarom een aanlegvergunning vereist. De bescherming van deze houtwallen is opgenomen in het Bestemmingsplan Buitengebied (2010).*

Beheer: *functioneel beheer gericht op instandhouding. Bereikbaarheid voor beheer door de gemeente is bij sommige houtwallen een aandachtspunt. Gelaagde opbouw van houtwallen met een kruid-, struik- en boomlaag. Periodiek afzetten en dunnen.*



Groen op en nabij historische begraafplaatsen, landgoederen, gebouwen en -objecten

In Westerveld zijn veel historische objecten: de koloniën van weldadigheid, de hunebedden, monumentale gebouwen, (nieuwe) landgoederen* en kerken te vinden. Deze zijn van groot belang voor de identiteit van de regio en trekken bovendien veel bezoekers. Groen kan deze plekken accentueren en verfraaien.

Inrichting: *passend bij het historische karakter. Sierlijke beplanting met op bijzondere plekken een hoge belevingswaarde (kleur, allure, bloeiwijze, geur).*

Beheer: *hoge beeldkwaliteit en veel aandacht voor het behoudt van monumentaal groen.*



Bossen die geen onderdeel uitmaken van het NNN

In een aantal dorpen en in het buitengebied liggen diverse bosjes. Deze dragen bij aan het fijnmazige en afwisselende cultuurlandschap van de dorpen. Bovendien hebben bossen vaak een belangrijke ecologische en recreatieve functie.

Inrichting: *landschappelijke beplanting met natuurwaarden en recreatief medegebruik.*

Beheer: *periodiek dunnen van de beplanting, gericht op het vergroten van de natuurwaarden en het recreatief medegebruik.*

* Havezates Batinge, Entinge, Oldengaerde en Westrup en Huis Rheebruggen, Rheebruggenborcht; Borgbargien, Rostwijk, Westerbeek.

Groen dat van functioneel belang is voor het hele dorp:

Er is ook openbaar groen dat geen cultuurhistorische betekenis heeft, maar dat vanwege het functionele of ecologische belang voor de hele gemeente/ dorp toch behoort tot de hoofdgroenstructuur.



Groen langs niet historische hoofdwegen

Deze groenstructuren zijn gekoppeld aan belangrijke ontsluitingswegen die niet historisch zijn, maar waar wel veel gebruikt worden door bewoners, bezoekers en passanten. Groen zorgt hier voor samenhang, oriëntatie, herkenbaarheid en continuïteit en ondersteunt de andere functies (stedenbouw, verkeer, water/ ecologie). Ook vormen ze een verbinding tussen de wijken en tussen dorp en buitengebied. Het is van belang dat deze groenstructuren duurzaam en blijvend in stand worden gehouden.

Inrichting: deze wegen worden begeleid door grasbermen en laanbeplanting met bomen van de 1^{ste} grootte, tenzij gelegen in beekdalen of op essen. Niet-streekeigen soorten of accenten met vaste planten of bloeiende heesters zijn op deze wegen binnen de bebouwde kom wel toegestaan. Dit in tegenstelling tot de historische wegen binnen de bebouwde kom en alle wegen buiten de bebouwde kom.

Beheer: optimale boomverzorging. Binnen de bebouwde kom wordt de eerste meter van de bermen gemaaid als gazon. Buiten de bebouwde kom worden de bermen extensief beheerd gericht op verschraling zodat bloemrijke bermen ontstaan.

Groen in centrumgebieden

Naast de historische dorpskernen hebben ook andere plekken een belangrijke sociale functie gekregen door de aanwezige voorzieningen zoals winkels, gezondheidscentra en dorpshuizen. Deze plekken zijn een belangrijke ontmoetingsplek voor de bewoners. De openbare ruimte moet hierop afgestemd zijn.

Inrichting en beheer: de verblijfsruimtes zijn voorzien van sierlijke beplanting, met een hoge belevingswaarde (kleur, bloeiwijze, geur, vormgeving). Op de parkeerplaatsen wordt het groen functioneel vormgegeven als aankleding en om de geparkeerde auto's aan het zicht te onttrekken.



Nationaal Natuur Netwerk

Het Nationaal Natuurnetwerk (NNN, voormalige EHS) is van groot belang voor de natuur in de gemeente Westerveld. De belangrijkste schakel in het NNN zijn de Europees beschermde Natura2000 gebieden het Dwingelderveld, Holtingerveld en het Drents-Friese Wold. Deze gebieden worden met elkaar verbonden door middel van ecologische verbindingzones (waarvan enkelen nog moeten worden gerealiseerd). Het overgrote deel van deze gebieden is niet in eigendom van de gemeente. Hier zijn de provincie of natuurorganisaties verantwoordelijk voor de inrichting en het beheer. De gemeente kan slechts kaders stellen.

Inrichting: natuurlijk en streekeigen, grote diversiteit aan beplantingsvormen en soorten.

Beheer: primair gericht op natuurwaarden.



3.2 Nevingroenstructuur

“Groen van lokaal en functioneel belang voor dorp/wijk of directe omgeving.”

De nevingroenstructuur wordt bepaald door de stedenbouwkundige opbouw van de wijk en/of de functie die het heeft voor de herkenbaarheid van de wijk, maar ook voor ecologie, sport, spel, ontmoeten of recreëren. De nevingroenstructuur bestaat uit de volgende ruimtelijke elementen:



Doorgaande groenverbindingen in woonwijken

Deze structuren zijn van lokale betekenis voor de wijk. Ze zijn vaak gekoppeld aan ontsluitingswegen of doorgaande woonstraten. Ze zorgen voor samenhang, herkenbaarheid, continuïteit en een groen beeld in de wijk.

Inrichting: *samenhangende en kenmerkende groenstructuur waarbij de doorgaande structuur wordt benadrukt door een herhaling van beplanting. Grote diversiteit mogelijk.*

Beheer: *standaard boomverzorging, grasbermen gemaaid als gazon.*



Grote plantsoenen en parken

Deze plantsoenen en parken hebben een lokale waarde voor de omliggende buurt vanwege de groene uitstraling en/of functie (speeltuín, sportveld, uitlaatveld voor honden, ontmoetingsplek et cetera).

Inrichting en beheer: *afgestemd op lokale wensen en behoeften van gebruikers. De gemeente Westerveld bepaalt de kaders.*



Sportparken

De sportparken (zoals voetbalvelden, rugbyvelden, ijs- en tennisbanen) zijn omzoomd met opgaande beplanting om een windluwe situatie te creëren. Dergelijke sportparken vormen een belangrijke schakel in het verenigingsleven van de dorpen.

Inrichting: *grasvelden omzoomd door een winddichte singel van bomen en onderbegroeiing. De boomsoort en afstand tot het veld is zo gekozen dat de sporters hiervan geen overlast ondervinden.*

Beheer: *als gazon gemaaid, regelmatig onderhoud aan de grasmat. Goede begeleidingsnoei aan de omliggende bomen.*



Niet historische Begraafplaatsen

Iedere groot dorp in Westerveld heeft één of meerdere begraafplaatsen. De begraafplaatsen zijn gelegen naast de kerk (Havelte), aan de rand van het dorp (Diever, Vledder en Dwingeloo) of buiten het dorp (Uffelte). Naast de emotionele betekenis kunnen enkele begraafplaatsen in de toekomst uitgroeien tot plekken met een cultuurhistorische waarde waar beplanting de tijd en ruimte krijgt om oud te worden.

Inrichting: sierlijke beplanting dat beschutting en privacy creëert voor de bezoekers en niet wortelt in de buurt van de jonge graven.

Beheer: onderhoud op het niveau zo als aangegeven in het Kwaliteitsplan Openbare Ruimte.



Groen nabij recreatieve routes en -knooppunten

Recreatie en toerisme behoren tot de belangrijkste economische pijlers van de gemeente. Landschap en openbaar groen leveren een cruciale bijdrage aan de aantrekkelijke omgeving. Daarom is het belangrijk dat op routes (fiets- en wandelnetwerk) en locaties (attracties en bezoekerscentra) waar veel toeristen komen extra aandacht is voor de groene aankleding.

Inrichting: bij knooppunten zijn groene accenten aanwezig en langs routes groen dat de routestructuur versterkt. Inrichting dat past bij het omliggende landschap.

Beheer: aangepast aan de omgeving.



Groen op speelplekken en schoolpleinen

Voor kinderen is spelen in een groene omgeving van cruciaal belang voor de sociale, fysieke en cognitieve ontwikkeling. Op groene speelplekken en schoolpleinen komen ze in aanraking met de natuur en worden ze extra gestimuleerd tot bewegen en creatief denken.

Inrichting: het openbaar groen op deze plekken is kleurrijk en afwisselend om de creativiteit te stimuleren. Daarnaast is het groen ook veilig en overzichtelijk om toezicht te kunnen houden.

Beheer: veiligheid en overzicht staat voorop. Schoolpleinen worden mogelijk door de scholen zelf onderhouden.



Wateropvanglocaties

Het klimaat verandert. Dat heeft grote gevolgen voor de waterhuishouding. De oplossing hiervan is grotendeels een groene. Wateropvanglocaties in de dorpen, zoals de wadi's in Darp, zijn daarom onderdeel van de groenstructuur. De verwachting is dat deze locaties in de toekomst zullen toenemen om de toenemende hevige regenbuien het hoofd te kunnen bieden.

Inrichting: deze locaties zijn laag gelegen en veelal ingezaaid met diverse soorten grassen en vochtminnende en niet te hoog opkomende vegetatie.

Beheer: één tot twee keer per jaar maaien, extensief, op natuurontwikkeling gericht, biodiversiteit, in afstemming met het Waterschap Drents Overijsselse Delta.



Beplanting langs de dorpsrand

Sommige dorpen worden door middel van een groengebied gescheiden van het buitengebied. Deze gebieden zorgen voor een groene overgang naar het buitengebied en ontnemen het zicht op de minder fraaie achterkanten van woningen.

Inrichting: functioneel, hoog opgaand groen waar mogelijk onderdoor kan worden gekeken naar het buitengebied. Bij randen gelegen in het veldgrondenlandschap strakke, blokvormige randen ontwikkelen (zie beeldkwaliteitsplan buitengebied Westerveld).

Beheer: sober en doelmatig. Bereikbaarheid voor beheer is bij sommige dorpsranden een aandachtspunt. Een onderhoudspad is daarom gewenst.



3.3 Buurtgroen

Het openbaar groen dat geen deel uitmaakt van de hoofd- of nevgroenstructuur is aangemerkt als buurtgroen. De waarde van het buurtgroen is zeer lokaal voor de desbetreffende buurt, straat of woning. Voor een individuele bewoner kan bijvoorbeeld het heestervak voor zijn of haar woning van grote waarde zijn, maar voor het openbaar groen als geheel is de bijdrage van dit heestervak gering. Daarom wordt anders aangekeken tegen buurtgroen dan tegen het groen uit de hoofd- en nevenstructuur. Meer over het buurtgroen staat omschreven in het [paragraaf 5.5](#) van het groenbeleid.

Inrichting en beheer: de budgetten zijn altijd leidend, het groen is divers, basic en doelmatig. Tenzij bewoners zelf meer willen doen met dit groen, dan is meer mogelijk.



4. Groenstructuur in kaart

4.1 Groenstructuur Buitengebied

De geologische en geomorfologische situatie in Westerveld is bepalend geweest voor de gebruiksmogelijkheden voor de mens ([zie pagina 11](#)). Bij de ingebruikname van het landschap heeft dit bepaald waar mogelijkheden waren voor landbouw, waar dorpen kwamen te liggen, enzovoort. Door verschillen in de bodem zijn hierdoor verschillende landschapstypen ontstaan elk met specifieke kenmerken. Deze landschapstypen zijn nog steeds goed te herkennen in de gemeente Westerveld:

Essen

Het belangrijkste kenmerk van de essen is de openheid en hogere ligging ten opzichte van de omgeving. Bebouwing en beplanting ontbreken dan ook meestal op deze essen. De essen worden begrensd door houtwallen en bosrestanten. Veel essen zijn nog steeds in gebruik als bouwland.

Veldgronden

Veldgronden die nooit zijn ontgonnen zijn voornamelijk natuurgebieden. Ook hier is nauwelijks bebouwing aanwezig. Deze hoger gelegen gronden zijn op te delen in open heidegebieden en gesloten en strak verkavelde bosgebieden van loof- en naaldhout. In beide gebieden komen vennen voor.

Veldontginningen

Veldgronden die wel zijn ontgonnen staan bekend als veldontginningen. Deze zijn overwegend open. Op enkele plaatsen zijn ze verdicht met bosjes, houtwallen en singels. Ze zijn meestal in gebruik als bouw- en grasland met de bebouwing voornamelijk langs ontginningsassen. Het verkavelingspatroon is afhankelijk van ontginning en ruilverkaveling.

Wegdorpenlandschap van hoogveenontginning

In de middeleeuwen is men vanaf de beken het hoogveen in gebruik gaan nemen. Door dit gebruik, in combinatie met de ontwatering, zijn de hoogvenen verteerd waardoor het dekzand weer aan de oppervlakte kwam. Doordat steeds verder vanaf de beek werd ontgonnen nam de behoefte toe om het transport niet langer over het water te doen, maar over land. Dit resulteerde in een weg waarlangs vervolgens de bebouwing werd gesitueerd. Doordat elke boer aan deze weg moest meewerken, maar ook eigen belangen had, zijn wegen ontstaan met allerlei kleine bochten.

Beekdalen

Net als de essen worden de beekdalen gekenmerkt door een grote mate van openheid. Ook hier is nauwelijks bebouwing aanwezig. Wel zorgen houtwallen evenwijdig aan- en dwars op de beekdalranden voor verdichting. De laaggelegen gronden zijn voornamelijk in gebruik als grasland dat verkaveld is in stroken.

Ontginningskoloniën landschap (Maatschappij van Weldadigheid)

Erg bijzonder zijn de koloniën van weldadigheid die op de nominatie staan voor de UNESCO Werelderfgoedlijst. In de 19^{de} eeuw werd een grootschalig plan gerealiseerd om met landbouw de armoede te bestrijden. In Wilhelminaoord en Frederiksoord vonden paupers hun thuis die met landbouw hun geld konden verdienen. Op de voormalige veldgronden is zo een karakteristiek ontginningslandschap ontstaan met gestichten en koloniehuisjes. De strakke, planmatige opzet en de uniforme bebouwing zijn nog goed te herkennen. De omgeving kenmerkt zich door een grote afwisseling tussen open gras- en bouwland en besloten grote bospercelen.

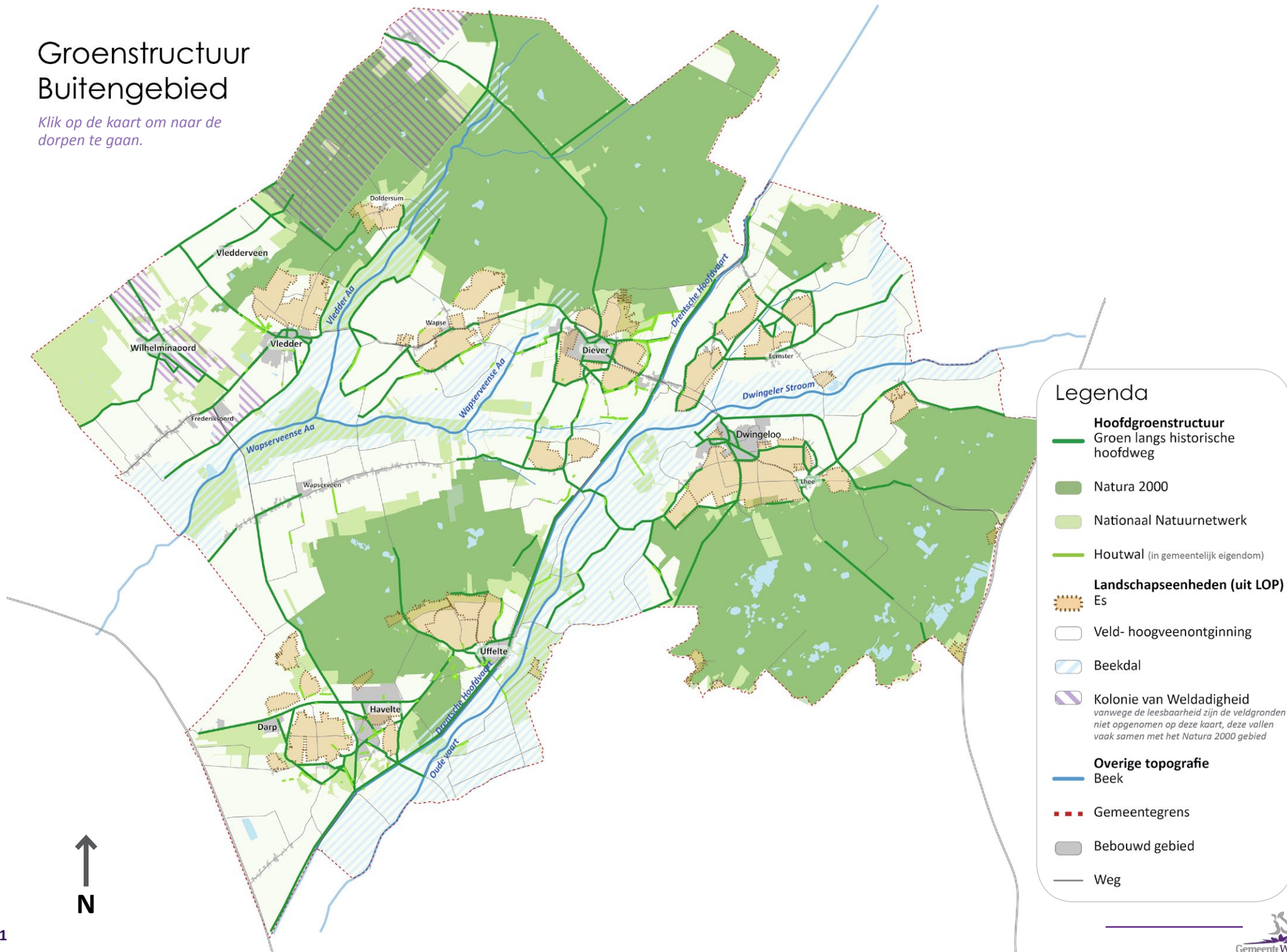
Groenstructuur

De groenstructuur in het buitengebied wordt bepaald door de landschappelijke karakteristieken van het samenspel tussen de bovengenoemde landschapseenheden en de esdorpen. De esdorpen worden afzonderlijk behandeld in de volgende paragrafen van dit hoofdstuk. Ze worden verbonden door:

- Een doorgaande historische wegenstructuur.
- Niet ontgonnen veldgronden die nu deel uitmaken van het Natuur Netwerk Nederland (NNN, voormalig EHS) en/of Natura 2000.
- Doorlopend systeem van beken gelegen in de beekdalen. Sommige van deze beekdalen zijn open en vrij van opgaande beplanting. Andere beekdalen hebben houtwallen die haaks op de beek liggen.
- De Drentsche Hoofdvaart ([zie pagina 30](#)) die het landschap doorsnijdt zonder rekening te houden met de geomorfologische ondergrond. Deze is op veel plaatsen beplant met dubbele rijen laanbomen.

Groenstructuur Buitengebied

Klik op de kaart om naar de dorpen te gaan.



4.2 Darp

Dorpskarakteristiek

Darp is gelegen in de bossen tussen Havelte en de A32. Het huidige dorp Darp ligt niet op de oorspronkelijke plek. De oorspronkelijke ligging was langs de huidige Van Helomaweg, net ten zuiden van de Havelterberg. Dit dorp is in de jaren '40 van de vorige eeuw in zijn totaliteit verplaatst naar de huidige locatie in verband met de aanleg van een Duits Fliegerhorst (militair vliegveld). De ligging van het vliegveld, de aanwezigheid van openluchthangars en de aanwezige infrastructuur (waaronder restanten van een smalspoor, afwateringskanalen, riolering, werkkamp, utiliteitsgebouwen etc.) zijn in omvang en representatie uniek voor Noord-Nederland.

Groenstructuur

De Groenstructuur in Darp wordt gekenmerkt door een strakke en rechtlijnige opzet. Het groene karakter van het aangrenzende bos is doorgezet in de inrichting van de openbare ruimte. In het gehele dorp is het bos beleefbaar. Alle straten zijn voorzien van grasbermen, in sommige gevallen met bomen, wat bijdraagt aan een ruime opzet van het dorp. Darp wordt ontsloten via de Ruitersweg en de Kamperweg. De bomen benadrukken hier de doorgaande, ontsluitende functie van de wegen.

Opvallend is de glooiende parkachtige rand langs de Veldweg. De inrichting van dit gebied draagt bij aan een geleidelijke en zachte overgang tussen het bos en het dorp. Bijzonder is de combinatie van waterberging en groen. Via open watergoten loopt het hemelwater naar diverse wadi's in het dorp en de parkrand, waar het op een natuurlijke manier kan infiltreren in de bodem.



Darp kent een ruime opzet, met brede grasbermen. Overal in het dorp is het bos beleefbaar.



Vitens heeft in samenwerking met de gemeente een systeem ontwikkelt om het hemelwater zonder riool op een natuurlijke manier af te voeren.



Rondom de zuid- en westkant van het dorp is een parkachtige rand aangelegd.



Legenda

- Hoofdgroenstructuur**
-  Brink
-  Groen langs historische hoofdweg
-  Esrandbeplanting
-  Groen in molenbiotop
-  Weide/veld in dorpskern
-  Houtwallen
-  Groen op en nabij historische begraafplaatsen en -objecten
-  Bos (geen NNN)
-  Groen langs niet historische hoofdweg
-  Groen in centrumgebied
- Nationaal Natuur Netwerk
- Nevengroenstructuur**
-  Doorgaande groenverbinding
-  Groot plantsoen en park
-  Sportpark (ijsbaan, voetbal, tennis, etc.)
-  Niet historische begraafplaats
-  Groen nabij recreatieve route en -knooppunten
-  Groen op speelplekken en schoolpleinen
-  Wateropvanglocatie
-  Beplanting langs de dorpsrand
-  Groene ambitie/ verbetering
- Buurtgroen**

4.3 Diever

Dorpskarakteristiek

Diever ligt op de uitloper van een hogere (keileem)rug, op de grens van hoog naar laag. Het dorp wordt omgeven door een aantal beekdalen. Op de hogere zandgronden ten zuiden van het huidige Diever ontstond het dorp Oldendiever. Toen men de techniek kreeg om de zwaardere gronden met keileem te gebruiken is het dorp uitgebreid naar het noordoosten, richting *Het Kasteel*. Vandaar dat naast de centraal gelegen kerkbrink ook een brink ligt ter hoogte van de huidige VVV en eendenvijver.

Het hedendaagse Diever is een karakteristiek esdorp met een kerkbrink en een marktbrink. De oorspronkelijke elementen, zoals groepen historische boerderijen rond gemeenschappelijke open ruimtes, en het wegenpatroon zijn nog steeds herkenbaar. Hoewel Diever met name na de Tweede Wereldoorlog sterk is gegroeid, is de oude dorpsstructuur nog duidelijk herkenbaar in het kerngebied Hoofdstraat-Achterstraat met brinken nabij de kerk en op de kruising Achterstraat-Bosweg. De vaak gemeenschappelijke open ruimten werden beplant met eiken. De wegen die de boerderijgroepen verbonden zijn nu vaak nog bepalend voor het stratenpatroon.

De oude, tussen de essen gelegen, verbindingswegen als de Brinkstraat, Steenwijkerweg, Moleneinde, Oosterkampenweg, Groningerweg, Ten Darperweg vormen ook nu nog belangrijke ruimtelijke dragers van het dorp. De vooroorlogse woningbouw heeft grotendeels als lintbebouwing langs deze oude wegen gestalte gekregen. Oorspronkelijk stonden de boerderijen langs de verbindingswegen. Tijdens de verdichting werden de nieuwe boerderijen met de kop naar de weg toe gekeerd. Uiteindelijk ontstonden door de verdichting van de bebouwing de straatwanden.

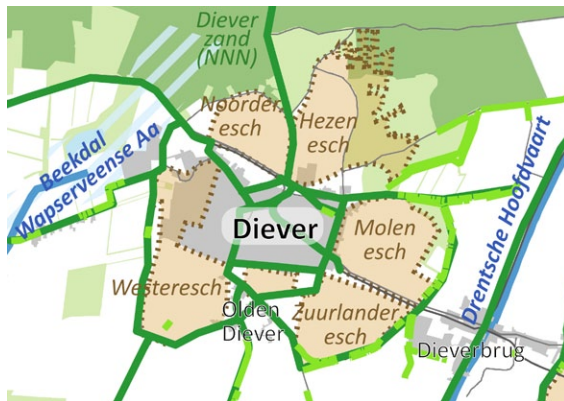
Groenstructuur

De groenstructuur van Diever draagt in belangrijke mate bij aan de uitstraling van het karakteristieke esdorp. De open essen worden strak begrensd door opgaande laanbeplanting.

Daarnaast benadrukt het openbaar groen de historische H-vormige structuur die nog steeds zichtbaar is. Het centrum hiervan wordt gevormd door twee brinken. De brinken hebben de karakteristieke inrichting van gazon met verspreid staande eikenbomen. De Hoofdstraat en de Achterstraat verbinden de brinken in een ovaalvorm. De wegen zelf zijn slechts beperkt voorzien van beplanting. Vanaf de brinken gaan diverse wegen het buitengebied in: de Hoofdstraat/ Ten Darperweg het Moleneinde de Brinkstraat, de Bosweg en het Kasteel. Deze wegen zijn voorzien van karakteristieke laanbeplanting met aan beide zijden eiken of lindes in gras. Ook het voormalige Kerkpad is nog steeds aanwezig en heeft een belangrijke functie als recreatieve verbinding tussen het centrum en buitengebied.

De inrichting van de hoofdgroenstructuur in Diever bestaat hoofdzakelijk uit gras afgewisseld met bomen. In de woonbuurten zelf zijn ook veel plantvakken aanwezig gevuld met bodembedekkende heesters.

Ten zuiden van het dorp Diever bevindt zich het buurtschap Oldendiever. Dit is een oud esdorp waarin nog veel karakteristieke oude laanbeplanting bewaard is gebleven.





Legenda

- | | |
|------------------------------------------------------------|-----------------------------------------------|
| Hoofdgroenstructuur | Nevengroenstructuur |
| Brink | Doorgaande groenverbinding |
| Groen langs historische hoofdweg | Groot plantsoen en park |
| Esrandbeplanting | Sportpark (ijsbaan, voetbal, tennis, etc.) |
| Groen in molenbiotop | Niet historische begraafplaats |
| Weide/veld in dorpskern | Groen nabij recreatieve route en -knooppunten |
| Houtwallen | Groen op speelplekken en schoolpleinen |
| Groen op en nabij historische begraafplaatsen en -objecten | Wateropvanglocatie |
| Bos (geen NNN) | Beplanting langs de dorpsrand |
| Groen langs niet historische hoofdweg | Groene ambitie/ verbetering |
| Groen in centrumgebied | Buurtgroen |
| Nationaal Natuur Netwerk | |



4.4 Dwingeloo

Dorpskarakteristiek

Het esdorp Dwingeloo onderscheidt zich van de andere esdorpen op het zandplateau door een brink van uitzonderlijk grote afmetingen. Daarom is de Brink sinds 1967 benoemd tot een van rijkswege beschermd dorpsgezicht. De brink in het dorp is min of meer rechthoekig en is voorzien van een zogenaamde “*dobbe*” of brandvijver. De bebouwingsstructuur van het dorpscentrum is in de loop der jaren vrijwel hetzelfde gebleven. Vier havezaten, met de daaraan verbonden landschappelijke elementen, zijn bijzonder voor het dorp. De naoorlogse uitbreiding heeft voornamelijk plaatsgevonden ten Noordoosten van het historische centrum. Qua karakter bestaan per woonwijk duidelijke verschillen die voornamelijk worden veroorzaakt door de stedenbouwkundige opzet en verschillen in de woningtypes (bungalows, vrijstaande woningen, half-vrijstaande woningen, rijenwoningen et cetera).

Groenstructuur

De groene uitstraling en structuur van Dwingeloo wordt in belangrijke mate bepaald door de (boom)beplanting die op de brink en in de rest van het oude dorpsgedeelte staat. Met name de bomen rond de NH-kerk en in de voortuinen van havezate Westrup en de pastorie leveren een belangrijke bijdrage aan het oude esdorpsbeeld.

Belangrijke groenelementen zijn de binnenweide achter de pastorie, de begraafplaats en de laanbeplanting naar en om de voormalige Havezaat de Batinge. De historische wegen die vanaf de brink het buitengebied in lopen (de Enthingeweg, Moleneinde, de Lheeweg en de Drift) worden aan weerszijden begeleid door bomen in gras. Langs de Heuvelenweg ontbreekt een groene geleiding echter, wat afbreuk doet aan het historische beeld. De ambitie is dan ook om het historische beeld te herstellen waar de ruimte dit toelaat. De belangrijkste ontsluitingsweg, de Lheerdermade doorsnijdt het landschap en heeft geen cultuurhistorische betekenis. Maar vanwege het belang van de ontsluiting en de samenhangende structuur behoort het groen toch tot de hoofdstructuur.

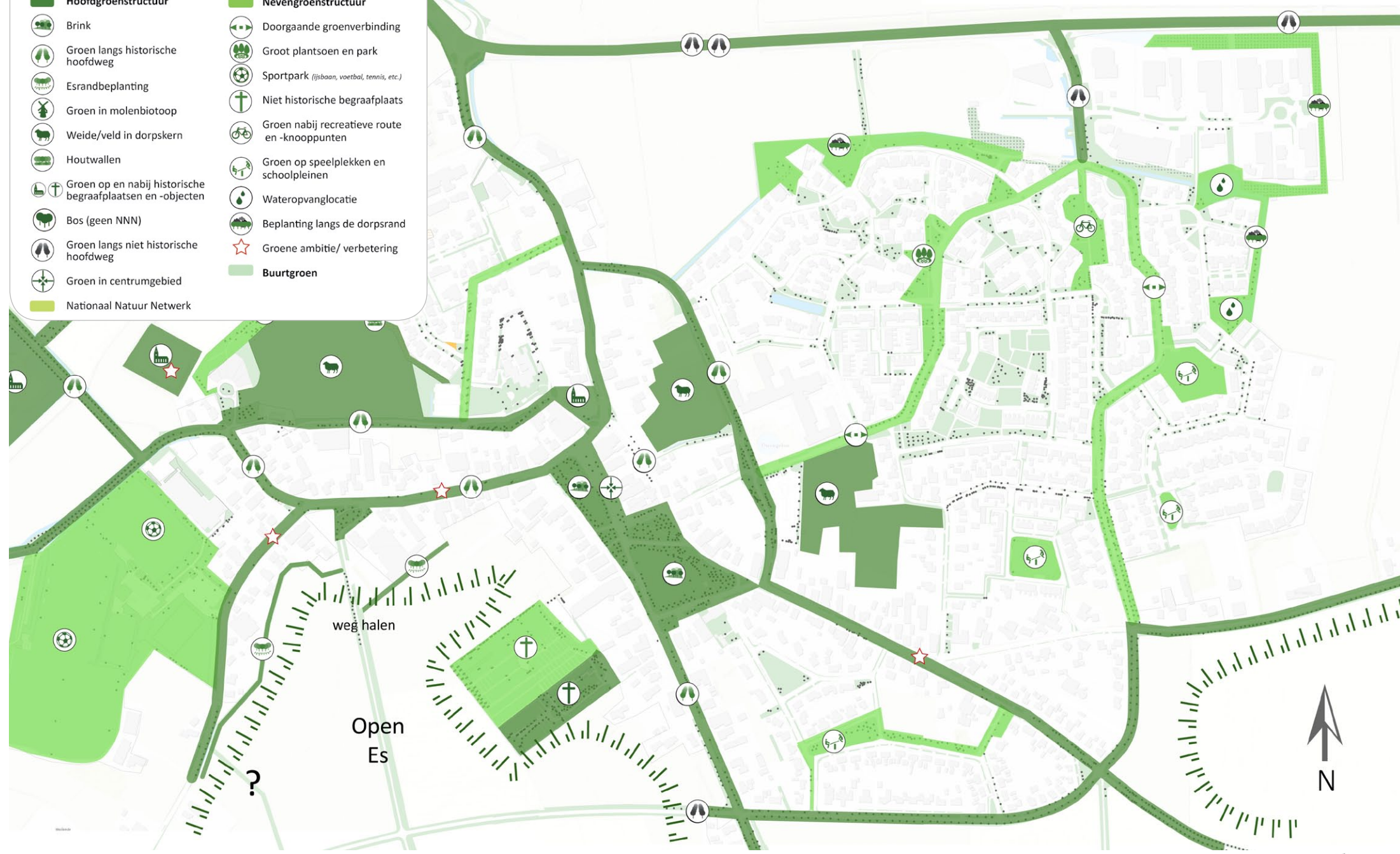
De Dwingelder Esch en de Lheeder Esch liggen ten zuiden van het dorp en worden begrensd door karakteristieke esrandbeplanting in de vorm van laanbeplanting (Esweg, de Drift, Westeinde en Lheeweg). Deze essen zijn open en vrij van opgaande beplanting. Een uitzondering hierop is de Zuiderweg die dwars over de Lheeder Esch loopt en aan beide zijden beplant is met berken.

Ten noordoosten van het authentieke esdorp bevindt zich het nieuwe deel van Dwingeloo. De Brinkweg zorgt hier voor een ruimtelijke scheiding tussen de twee dorpsdelen. Dit deel kenmerkt zich door een kronkelende wegenstructuur met woonhofjes. In het nieuwe deel zijn de Weverslaan en Valderseweg de belangrijkste groene structuurdragers. Ook de groene randen van de wijk behoren tot nevengeenstructuur.



Legenda

- Hoofdgroenstructuur**
- Brink
- Groen langs historische hoofdweg
- Esrandbeplanting
- Groen in molenbiotoop
- Weide/veld in dorpskern
- Houtwallen
- Groen op en nabij historische begraafplaatsen en -objecten
- Bos (geen NNN)
- Groen langs niet historische hoofdweg
- Groen in centrumgebied
- Nationaal Natuur Netwerk
- Nevengroenstructuur**
- Doorgaande groenverbinding
- Groot plantsoen en park
- Sportpark (ijsbaan, voetbal, tennis, etc.)
- Niet historische begraafplaats
- Groen nabij recreatieve route en -knooppunten
- Groen op speelplekken en schoolpleinen
- Wateropvanglocatie
- Beplanting langs de dorpsrand
- Groene ambitie/verbetering
- Buurtgroen**



4.5 Havelte

Dorpskarakteristiek

Havelte is een esdorp dat zich rondom de Binnenesch heeft gevormd. In 1321 werd ten westen van Havelte een gezamenlijke kerk gebouwd voor de dorpen Darp, Uffelte en Havelte. Vanaf deze kerk ontstonden daarna diverse kerkwegen richting de omliggende dorpen Darp, Eursinge en Uffelte.

Havelte ontwikkelde zich tot een dorp met verspreid liggende boerderijen, een brink en daar omheen essen. Lange tijd is er weinig veranderd in Havelte. De ruimtelijke structuur van Havelte vormde zich aanvankelijk vanuit ogenschijnlijk willekeurige kruisingen van wegen, die onregelmatig gevormde akkers en percelen begrensden. Pas veel later, toen de esgronden niet meer collectief werden gebruikt (overgang collectieve naar individuele akkerbouw), maakten woningen zich los van de dorpen. Hiermee ontstonden woningen naast de eigen, individuele akkers en gronden.

Na 1945 is Havelte flink uitgebreid in noordelijke richting. De eerste stappen in de richting van de huidige vorm van Havelte werden gezet toen aan de Hofweg en de Beukenlaan de eerste sociale woningen werden gebouwd. Mede hierdoor verplaatste zich de kern van het dorp van de Brink in de richting van het huidige Piet Soerplein. Vanaf de zestiger jaren ontstond de huidige vorm van Havelte. Hier en daar werden stukjes grond en weiland ingevuld met woningbouw, andere delen in het dorp werden nooit bebouwd. Deze delen geven het dorp zijn zo gewaardeerde open en groene karakter. Het aanzien van het dorp wordt in belangrijke mate bepaald door de ijsbaan, het zwembad, het rugby- en evenemententerrein en andere weilandjes en de bijbehorende specifieke beplanting. Tot de jaren '80 is deze structuur doorontwikkeld tot in de huidige tijd.

Belangrijk is ook de relatie met de Drentsche Hoofdvaart ([zie pagina 30](#)) en een aantal landgoederen in de nabijheid van het dorp.

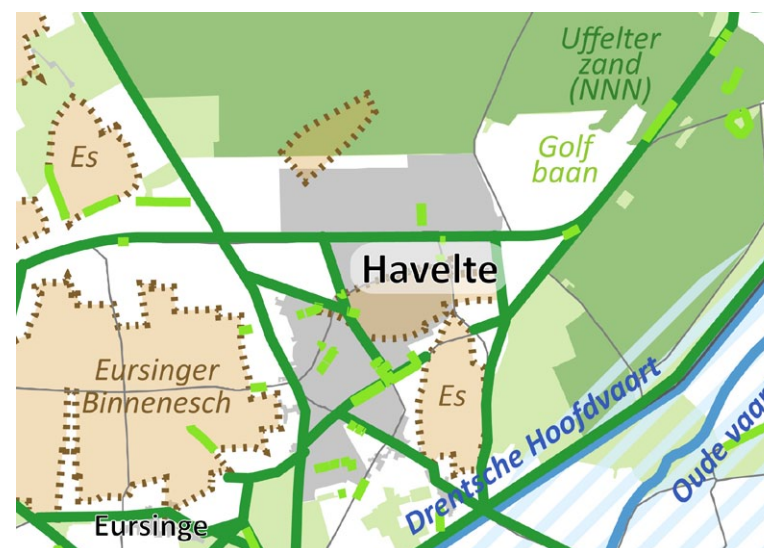
Groenstructuur

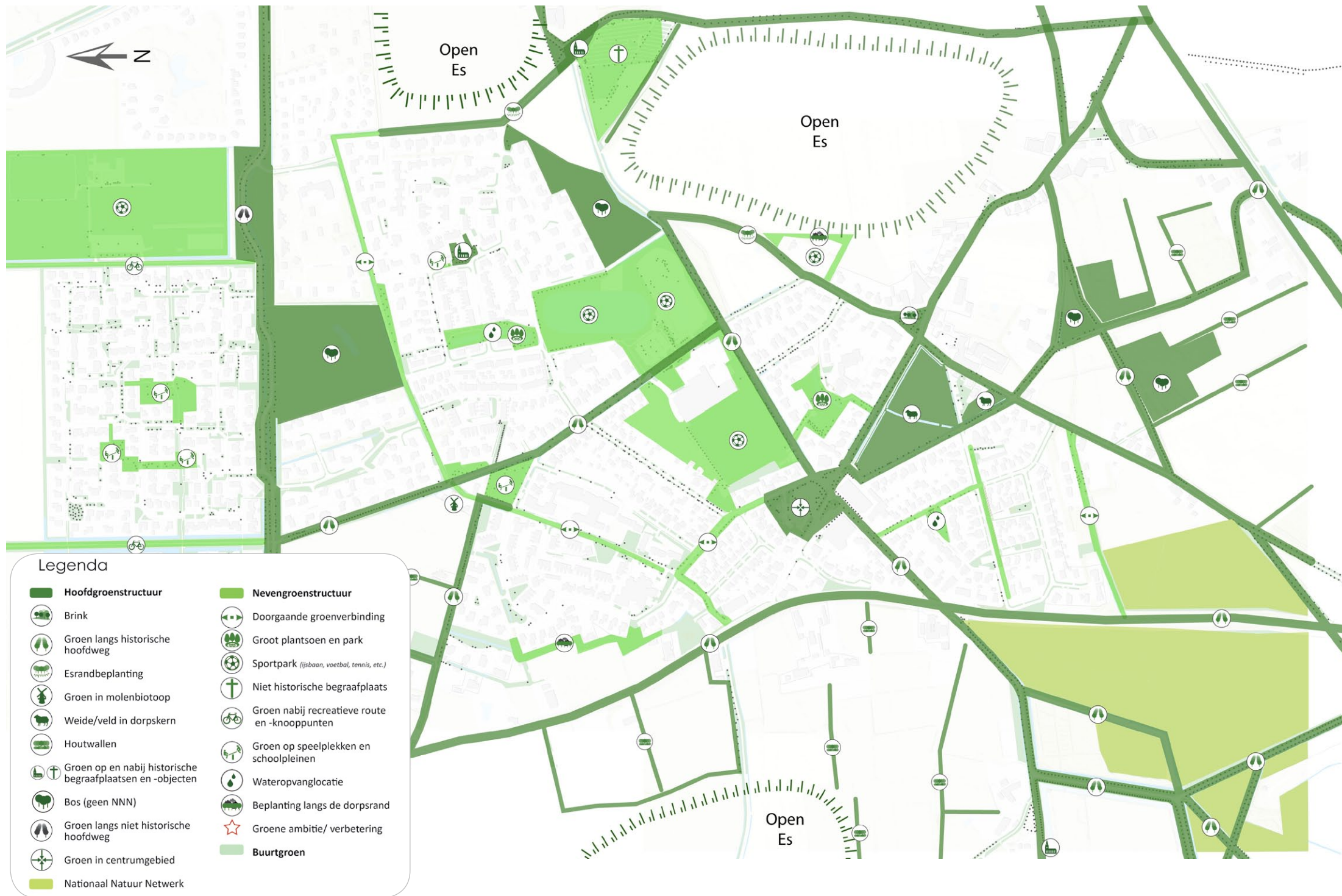
De groenstructuur van Havelte is opgebouwd uit diverse open groene ruimtes (weides en sportvelden, ijsbaan, zwembad), bosschages in het dorp die voor een landelijke karakter zorgen. Deze groene ruimtes worden omzoomd door een netwerk van diverse historische wegen die aan één of beiden zijden voorzien zijn van grasbermen met daarin bomen. De groene omzoming zorgt ervoor dat de ruimte duidelijk wordt gedefinieerd.

De belangrijkste doorgaande groene structuurdragers van het dorp Havelte zijn de 1^e Meerkampweg, de Havelterschapendrift, Eursingerkerkweg, Binnenesweg, de Dorpsstraat en de Nieuwe Ruiteweg. De esrandbeplanting langs de Helomaweg (N353) en de Binnenesweg zorgt voor een fraaie overgang naar het landelijk gebied.

Een deel van de ruimtes tussen de groenstructuurdragers is later volgebouwd met woonbuurtjes. Deze buurtjes hebben een groen karakter door de vele voortuinen, de grasbermen en de straatbomen.

De Nieuwe Ruiteweg is in oost-westelijke richting dwars door het cultuurhistorische landschap getrokken. Vanwege de groene inrichting en de belangrijke verkeersfunctie behoort deze weg toch tot de hoofdgroenstructuur. Ten noorden van de weg liggen de meest recente uitbreidingswijken van Havelte. Zowel de ruimtelijke- als de groenstructuur van deze wijk heeft geen relatie met het rijke cultuurhistorische verleden of het onderliggende landschap. Alleen functioneel groen behoort hier tot de (neven) groenstructuur, zoals de sportvelden, recreatieve routes en speelplekken.





4.6 Uffelte

Dorpskarakteristiek

Ook Uffelte is typisch esdorp. Aan de zuid- en zuidoostzijde van de Noordesch kwamen langs de huidige Dorpsstraat de eerste boerderijen tot stand in een grillig verkavelingspatroon. Hier is het dorp Uffelte ontstaan halverwege de helling vanuit het beekdal van de Oude Vaart naar het hoogste plateau, de es.

Voor de ruimtelijke identiteit van Uffelte is niet alleen de oorspronkelijke bebouwing van belang, maar ook de groene open ruimten tussen de bebouwing. Kartelige dorpsranden zijn voor esdorpen karakteristiek. Deze worden gevormd doordat de bebouwing ten opzichte van elkaar verdraait en het landschap via de open ruimten als het ware het dorp binnendringt.

Uffelte heeft een landelijke uitstraling vanwege de ruime kavels en gekromde wegen met groenstroken en bomen aan weerszijden. De structuur van Uffelte wordt bepaald door de doorgaande wegen Dorpsstraat, Ruitersweg/ Zuidstraat en Postweg/Schoolstraat. De wegen komen alle, direct of indirect, uit op de weg langs de Drentsche Hoofdvaart. Parallel aan de N371 liggen de Lindenlaan en de Vijverlaan, welke mede de structuur van het dorp bepalen. Van oorsprong was de bebouwing langs de Dorpsstraat, Postweg en Ruitersweg gelegen. Na de ontwikkeling van de Drentsche Hoofdvaart met de daarlangs gelegen wegen heeft zich ook langs deze structurele oostelijke begrenzing bebouwing ontwikkeld. Later is het gehele tussenliggende gebied langzamerhand ontsloten en opgevuld met bebouwing. De oorspronkelijke brink is niet meer te herkennen. Als gevolg van deze ontstaanswijze heeft geen "centrumvorming" plaatsgehad. Centraal gelegen in het dorp ligt nu een vijver.

Groenstructuur

De belangrijkste structurerende groenstructuren van het dorp Uffelte zijn de Dorpsstraat, de Zuidstraat en de Schoolstraat. Deze historische wegen kenmerken zich door een afwisseling tussen boerderijen en groene ruimtes in de vorm van boomgaardjes en weides die in sommige gevallen nog omzoomd zijn met oude hagen. De oude wegen hebben aan weerszijden een grasberm (soms met greppel) waarin eiken zijn geplant. In het naoorlogse deel van het dorp wordt het groene karakter bepaald door de ligging van het sportcomplex en het centraal gelegen park met grote vijver. Aan de zuidoost kant van het dorp ligt een belangrijke groenstructuur in vorm van oude bomenrijen aan weerszijde van de Drentsche Hoofdvaart (zie ook het kader rechtsboven).

De Drentsche Hoofdvaart



De Drentsche Hoofdvaart is het verbindingskanaal van het Meppelerdiep en de Reest in Meppel naar het Noord-Willemskanaal bij Assen. De vaart is in de 18^e eeuw aangelegd voor turftransport en ter verbetering van de Smildervaart. Het kanaal werd in de 19^e en 20^e eeuw gebruikt voor het vervoer van turf, passagiers, voedsel en alles wat de bevolking nodig had. De laatste 20 à 30 jaar van de 20^e eeuw is het gebruik verschoven naar de pleziervaart. De aanleg van deze vaart heeft er toe geleid dat lintbebouwing ontwikkeld is langs de huidige rijksweg (N371), waar vroeger een stoomtram passeerde. Een groot deel het kanaal en de N371 zijn voorzien een twee rijen bomen die aan de noordzijde (N371) en zuidzijde (de hoofdvaart) deze belangrijke infrastructuur extra accentueren.





Legenda

-  **Hoofdgroenstructuur**
-  Brink
-  Groen langs historische hoofdweg
-  Esrandbeplanting
-  Groen in molenbiotop
-  Weide/veld in dorpskern
-  Houtwallen
-  Groen op en nabij historische begraafplaatsen en -objecten
-  Bos (geen NNN)
-  Groen langs niet historische hoofdweg
-  Groen in centrumgebied
-  Nationaal Natuur Netwerk
-  **Nevegroenstructuur**
-  Doorgaande groenverbinding
-  Groot plantsoen en park
-  Sportpark (ijsbaan, voetbal, tennis, etc.)
-  Niet historische begraafplaats
-  Groen nabij recreatieve route en -knooppunten
-  Groen op speelplekken en schoolpleinen
-  Wateropvanglocatie
-  Beplanting langs de dorpsrand
-  Groene ambitie/verbetering
-  **Buurtgroen**

4.7 Vledder



De kruisbrink van Vledder met enkele zeer oude keien als bijzonderheid.

Dorpskarakteristiek

Ook Vledder is een esdorp. Het oude Vledder is ontstaan aan de oostkant van het huidige dorp ter hoogte van twee brinken. Deze Grote en Kleine Brink zijn beiden begroeid met eiken met in het midden het voormalige gemeentehuis. Later is het dorp uitgebreid in westelijke richting, waar nu ook een brink ligt en de kerk staat. Het dorp heeft daarom twee groepen oude boerderijen, wat ook nu nog de twee centra zijn in het dorp met de nodige voorzieningen en winkels.

Na 1850 ontwikkelde het dorp zich in oostelijke richting. Aan de noordwestrand van het dorp staan nog enkele barakken van het vroegere werkkamp Vledder. De bebouwingsstructuur van het dorpscentrum is in vergelijking met de situatie in 1900 vrijwel niet veranderd. Gebouwen die in deze periode al aanwezig waren bepalen mede de ruimtelijke structuur van het huidige dorp. Buiten het centrum bestaat het overgrote deel van Vledder uit woonwijken die vanaf de jaren '70 van de vorige eeuw zijn ontwikkeld. Qua karakter bestaan per woonwijk duidelijke verschillen die voornamelijk worden veroorzaakt door verschillen in stedenbouwkundige structuur en woningtypes.

Groenstructuur

In het historische dorpscentrum van Vledder heeft groen een belangrijke bijdrage aan het cultuurhistorische karakter. Dit centrum bestaat uit een kruisbrink en een kerk die door de rechte Dorpsstraat en het kronkelige lint De Hoek met elkaar worden verbonden. Typische groenelementen voor een esdorp zijn hier uitstekend te herkennen zoals de kruisbrink,

weides, esrandbeplanting en oude boerderijlinten voorzien van hagen, grasbermen en bomenlanen.

Vanuit het centrum loopt een zestal historische rechte wegen het buitengebied in: De Vledderweg (N855), de Kerkhoflaan, de Wapserweg, de Jaren, de Solweg en de van Royenlaan. De wegen aan de zuidzijde zijn voorzien van karakteristieke laanbeplantingen in grasbermen. De verbindingswegen De Jaren en de Solweg lopen over de Es en zijn niet beplant.

De latere uitbreidingen vanaf de jaren '70 hebben net als het historische deel een groen karakter. De groenstructuur is opgebouwd uit met groen beplante ontsluitingswegen, diverse weides in de wijken en een groot groengebied aan de zuidrand van het dorp. Hierin liggen diverse plantsoenen, speeltuinen en bosschages als buffer tussen de woonwijken en het aangrenzende recreatiepark. Samen met de oude en de nieuwe begraafplaats aan de oostkant en de bossen aan de westkant vormt dit een groot aaneengesloten groengebied.





Legenda

- Hoofdgroenstructuur**
- Brink
- Groen langs historische hoofdweg
- Esrandbeplanting
- Groen in molenbiotop
- Weide/veld in dorpskern
- Houtwallen
- Groen op en nabij historische begraafplaatsen en -objecten
- Bos (geen NNN)
- Groen langs niet historische hoofdweg
- Groen in centrumgebied
- Nationaal Natuur Netwerk
- Nevangroenstructuur**
- Doorgaande groenverbinding
- Groot plantsoen en park
- Sportpark (ijsbaan, voetbal, tennis, etc.)
- Niet historische begraafplaats
- Groen nabij recreatieve route en -knooppunten
- Groen op speelplekken en schoolpleinen
- Wateropvanglocatie
- Beplanting langs de dorpsrand
- Groene ambitie/verbetering
- Buurtgroen**

4.8 Vledderveen

Dorpskarakteristiek

Vledderveen ontwikkelde zich na 1850, toen ontslagen en gedeserteerde kolonisten met veel kinderen uit Frederiksoord en Wilhelminaoord zich vestigden in dit moeras- en veengebied. De leefomstandigheden waren slecht. Daarom besloot de Maatschappij van Weldadigheid de zorg voor deze oud-kolonisten uit te breiden. Het werk was in 1903 voltooid. Daarna startte men de ontginning van het landschap. In 1909 werd in het dorp een school gebouwd; daaromheen ontstond de dorpskern. Onderdelen uit de landinrichtingsstructuur verwijzen terug naar de vroeg 19^{de} eeuwse landinrichting en ontginning uit de beginperiode van de Maatschappij van Weldadigheid en het hierdoor ontstane kolonielandschap (zie Wilhelminaoord en Fredriksoord, [pagina 36](#)). Na de Tweede Wereldoorlog verdichte de bebouwing langs het ontginningslint en werden in twee fases de Talmastraat en de Oosterslag aangelegd, als lussen aan de rechte wegen.

Groenstructuur

De P.W. Janssenlaan is als oude ontginningsas het belangrijkste structurerend element in de groenstructuur van het dorp. Daarbuiten wordt het structurele groen gevormd door de hertkamp en het sportcomplex. De groene randbeplanting aan de noord- en zuidzijde zorgt voor een zachte overgang naar het buitengebied.





Legenda

-  **Hoofdgroenstructuur**
-  Brink
-  Groen langs historische hoofdweg
-  Esrandbeplanting
-  Groen in molenbiotop
-  Weide/veld in dorpskern
-  Houtwallen
-  Groen op en nabij historische begraafplaatsen en -objecten
-  Bos (geen NNN)
-  Groen langs niet historische hoofdweg
-  Groen in centrumgebied
-  Nationaal Natuur Netwerk
-  **Nevangroenstructuur**
-  Doorgaande groenverbinding
-  Groot plantsoen en park
-  Sportpark (ijsbaan, voetbal, tennis, etc.)
-  Niet historische begraafplaats
-  Groen nabij recreatieve route en -knooppunten
-  Groen op speelplekken en schoolpleinen
-  Wateropvanglocatie
-  Beplanting langs de dorpsrand
-  Groene ambitie/ verbetering
-  **Buurtgroen**

4.9 Wilhelminaoord en Frederiksoord

Dorpskarakteristiek

Wilhelminaoord en Frederiksoord zijn samen het zevende van rijkswege beschermde dorpsgezicht van de gemeente Westerveld, sinds 2009. Het gebied is samen met alle voormalige landbouw- en strafkoloniën van de Maatschappij van Weldadigheid opgenomen in een nominatiedossier voor een UNESCO-Werelderfgoed status. Het vertegenwoordigt een hoge cultuurhistorische en sociaalhistorische waarde.

Aan het begin van de 19^{de} eeuw werden deze Koloniën van Weldadigheid aangelegd als landbouwkolonie voor hulpbehoeftigen uit de grote steden van Nederland. Voor het realiseren van een landbouwkolonie kocht initiatiefnemer generaal Van den Bosch tussen Vledder en Steenwijk het landgoed 'Westerbeeksloot' op. De inrichting van de kolonie werd door Van den Bosch zelf bedacht. Eenvoud en een ingetogen beeld in zowel inrichting van het landschap als in de bebouwing is het gevolg. De uitgangssituatie bestond uit heide en veengrond; vanuit het oude landgoed Westerbeeksloot werd de ontginning ondernomen.

De systematische ontginning van de woeste gronden resulteerde in een karakteristieke ruimtelijke structuur. In 1864 werd overgegaan tot schaalvergroting in de landbouw door de perceeltjes met huisjes van kolonisten op een aantal plaatsen samen te voegen tot één grote boerderij.

Onderdelen van de landschappelijke karakteristiek zijn nog steeds terug te zien in met bomen omzoomde lanen, rechtlijnige wegenpatronen, gelijkvormige bebouwing en, kleine landbouwpercelen.



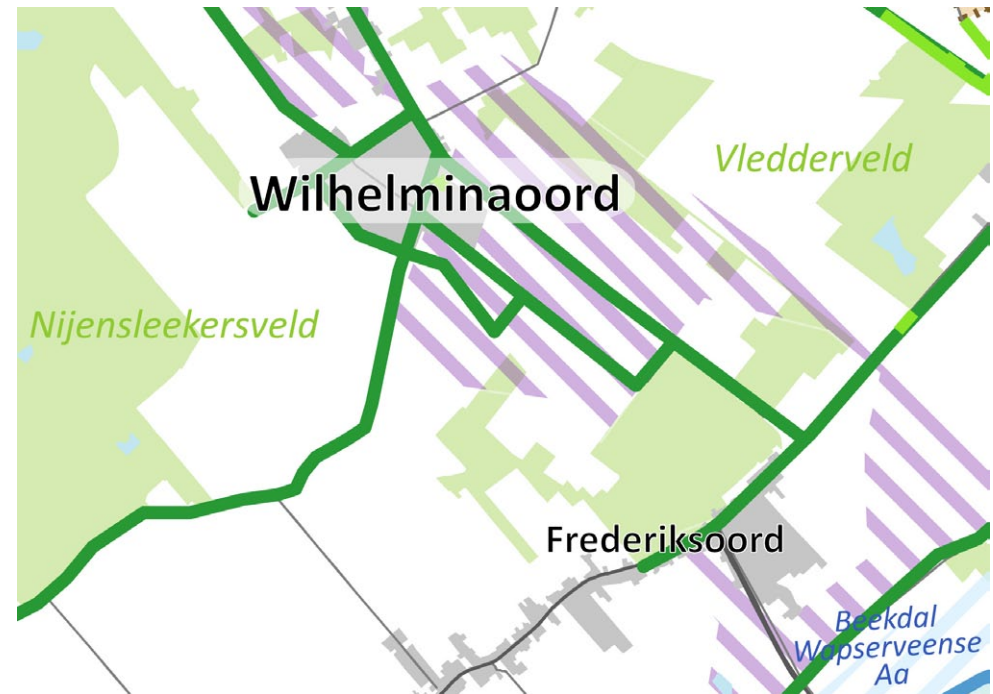
Er zijn veel monumentale panden aanwezig in en om Wilhelminaoord en Frederiksoord waarvan veel van dit oude type boerderij.



De oude linten in de koloniën kenmerken zich door breed opgezette eikenlanen in gras en de aanwezigheid van veel hagen.



Deze 'nieuwe brink' is een van de grotere plantsoenen in het nieuwe deel van Wilhelminaoord.



Groenstructuur

De oude ontginningslinten met karakteristieke laanbeplantingen en de boscomplexen van Wilhelminaoord en Frederiksoord zijn uitstekend bewaard gebleven. Wilhelminaoord is in de jaren '60 uitgebreid. In dit nieuwe deel zijn met uitzondering van oude lanen geen historische groenstructuren aanwezig. Tot de nevenstructuur behoren een centraal groengebied rondom de school, de sportvelden en een tweetal plantsoenen met waarde voor de omliggende buurt.



Legenda

- Hoofdgroenstructuur**
- Brink
- Groen langs historische hoofdweg
- Esrandbeplanting
- Groen in molenbiotop
- Weide/veld in dorpskern
- Houtwallen
- Groen op en nabij historische begraafplaatsen en -objecten
- Bos (geen NNN)
- Groen langs niet historische hoofdweg
- Groen in centrumgebied
- Nationaal Natuur Netwerk
- Nevingroenstructuur**
- Doorgaande groenverbinding
- Groot plantsoen en park
- Sportpark (ijsbaan, voetbal, tennis, etc.)
- Niet historische begraafplaats
- Groen nabij recreatieve route en -knooppunten
- Groen op speelplekken en schoolpleinen
- Wateropvanglocatie
- Beplanting langs de dorpsrand
- Groene ambitie/verbetering
- Buurtgroen**

5. Groenbeleid

De visie op de groenstructuur en de categorisering in hoofd- en nevgroenstructuur en buurtgroen bepaalt hoe binnen onze gemeente omgegaan wordt met inrichting, vervanging, beheer, onderhoud, burgerparticipatie en verkoop van het openbaar groen.

In dit hoofdstuk worden per beleidsthema de beleidsuitgangspunten beschreven. De tabel hieronder geeft een samenvatting hiervan.

paragraaf	hoofdgroenstructuur	nevgroenstructuur	buurtgroen	
5.1	Inrichting	Inrichting die past bij de Westerveldse cultuurhistorie en identiteit	Inrichting is dienend aan de functie van het groen (sport, spel begraven, etc.)	Budgetten leidend. Focus op efficiëntie in beheer en onderhoud. Willen bewoners meer wat betreft dan zullen ze hier zelf aan moeten bijdragen.
5.2	Vervanging	Zoeken naar mogelijkheden voor kwaliteitsverbeteringen indien de situatie niet optimaal is.	Gewenste kwaliteitsniveau terugplaatsen	Zoeken naar mogelijkheden om kosten te besparen op beheer en onderhoud.
5.3	Beheer en onderhoud	Kwaliteitsniveau nader te bepalen in het Kwaliteitsplan Openbare Ruimte		
5.4	Burgerparticipatie in beheer	Beperkte mogelijkheden (gras maaien, zwerfvuil opruimen, etc.)	Beperkte mogelijkheden (gras maaien, zwerfvuil opruimen, etc.)	Ruime mogelijkheden ook individueel
5.5	Verkoop	Komt niet voor verkoop in aanmerking	Komt niet voor verkoop in aanmerking	Komt voor verkoop, verhuur en verpachting in aanmerking als het voldoet aan de gestelde criteria.

5.1 Inrichting



De inrichting van het openbaar groen hangt sterk samen met de beoogde functie van het groen. Waar het accent op ligt verschilt tussen de hoofdgroenstructuur, de nevangroenstructuur en het buurtgroen.

Bij de **hoofdgroenstructuur** is de cultuurhistorie en identiteit van Westerveld leidend. Als een gebied dat is aangewezen als hoofdgroenstructuur opnieuw wordt ingericht dan wordt altijd gekeken naar de uitgangspunten die passen bij de cultuurhistorie en identiteit. Deze uitgangspunten zijn:

- De groene inrichting moet altijd passen bij de abiotische factoren en de cultuurhistorische setting van de plek.
- Alleen het gebruik van streekeigen soorten is toegestaan (bijvoorbeeld eiken, beuken, lindes, berken en kastanjes).
- Op essen geen opgaande beplanting toepassen, met uitzondering van randen of dijken.
- Bomen zoveel mogelijk aanplanten in grasbermen en niet in verharding.
- Alleen heestervakken of vaste planten aanplanten bij accenten in de openbare ruimte (zoals rotondes, kruisingen, monumenten, centrumgebieden).
- Respecteren open groene ruimtes in en om de dorpen (weides, boomgaarden, essen en molenbiotopen).
- Groen in de hoofdstructuur is robuust en duurzaam ingericht zodat het voor een lange tijd mee kan gaan en ook in de toekomst de groene drager blijft van het Westerveldse landschap.

- In de huidige hoofd- en nevangroenstructuur worden geen bomen gekapt ten behoeve van het vergroten van de opbrengst van de zonnepanelen (collegebesluit 15 december 2015). Bij herinrichting van gebieden of bij de aanleg van nieuwe (woon) gebieden, wordt het belang van zonne-energie wel in het ontwerp meegenomen.

Door aan deze uitgangspunten te voldoen wordt voorkomen dat een ontwikkeling plaatsvindt die niet past bij het unieke Westerveldse karakter. Het vervangen van bomen door heestervakken op een brink is bijvoorbeeld dan ook niet gewenst. Enkele bomen weghalen is wel mogelijk, zolang het karakter van een brink ([zie paragraaf 3.1](#)) maar overeind blijft. Dergelijke ingrepen zijn maatwerk en moeten altijd per situatie worden bekeken.

In de **nevangroenstructuur** is de inrichting van het openbaar groen ondergeschikt aan de functie die het groen heeft. Bijvoorbeeld het groen naast scholen om in te spelen of de windsingels rondom sportvelden. Omdat het groen betreft waar een hele wijk van profiteert is meer budget beschikbaar voor de inrichting en de uitstraling dan bij het buurtgroen.

De voorwaarden voor de inrichting van het groen in de nevenstructuur verschillen sterk per functie (sportveld, begraafplaats, speeltuin, waterberging enzovoort). De streefbeeldens voor de inrichting per functie zijn terug te vinden in [paragraaf 3.2](#). In algemene zin ligt de focus op:

- **Veiligheid:** beplanting mag geen onveilige situaties veroorzaken in het verkeer, maar ook niet in sociale zin. Overzicht is hierbij erg belangrijk. Ook mag de onderhoudsstaat van de beplanting geen oorzaak zijn van onveilige situaties, door bijvoorbeeld takbreuk.
- **Toegankelijkheid:** de openbare ruimte moet toegankelijk zijn voor iedereen. Beplanting mag dan ook niet de toegankelijkheid belemmeren door bijvoorbeeld wortelopdruk of overkokende/woekerende beplanting.
- **Gebruiksmogelijkheden:** het openbaar groen is van en voor iedereen. Daarom moeten in het openbaar groen voldoende mogelijkheden zijn voor iedereen om het te gebruiken. Van speeltoestellen voor kinderen tot bankjes voor ouderen.
- **Herkenbaarheid:** voor de gebruikers moet het duidelijk zijn wat de functie is van de openbare ruimte. Samenhang, afwisseling en hiërarchie is hierbij erg belangrijk. Zoals bijvoorbeeld het plaatsen van streekeigen bomen van de eerste grootte langs hoofdwegen. In tegenstelling tot de hoofdgroenstructuur zijn niet streekeigen boomsoorten, heestervakken en vaste plantenborders wel toegestaan in de nevangroenstructuur binnen de bebouwde kom.



Het **buurtgroen** is van zeer lokaal en soms zelfs individueel belang. Daarom wordt gestreefd naar een zo efficiënt mogelijke inrichting vanuit beheer en onderhoud gezien. Bij een nieuwe inrichting wordt gekeken of de beheerkosten kunnen worden verlaagd door onderhoudsintensieve soorten en beplantingsvormen te mijden. Intensieve beheergroepen zoals rozenperken en hagen worden dan ook niet aangeplant. Willen bewoners iets extra's dan is dit in overleg met de gemeente mogelijk, maar dan zullen zij zelf een bijdrage moeten leven in de vorm van arbeid en/of eigen investeringen of de grond eventueel kopen indien mogelijk (zie [paragraaf 5.4](#)).

5.2 Vervanging

Indien openbaar groen aan vervanging toe is dan verschilt de aanpak bij de hoofdstructuur, nevenstructuur en het buurtgroen.

In de **hoofdstructuur** worden bomen alleen gekapt als de veiligheid in het geding is, in het geval van schade, ziektes en plagen of als de inrichting niet goed aansluit bij de in [paragraaf 3.1](#) beschreven streefbeelden. Als het groen aan vervanging toe is dan wordt uitgebreid gekeken naar de context waarin het te vervangen groen ligt. Hierbij worden cultuurhistorie, groenstructuur en de omgeving nader onderzocht. Net als bij de inrichting van het openbaar groen is het belangrijk dat het groen dat terugkomt past binnen de huidige groenstructuur en de Westerveldse identiteit. Naast de kansen om het groen beter te laten passen bij de context zijn er bij vervangingen in de hoofdstructuur ook kansen om de kwaliteit van het groen te optimaliseren of te versterken. Binnen de beschikbare budgetten wordt gestreefd naar een zo optimaal mogelijke inrichting door te kiezen voor:

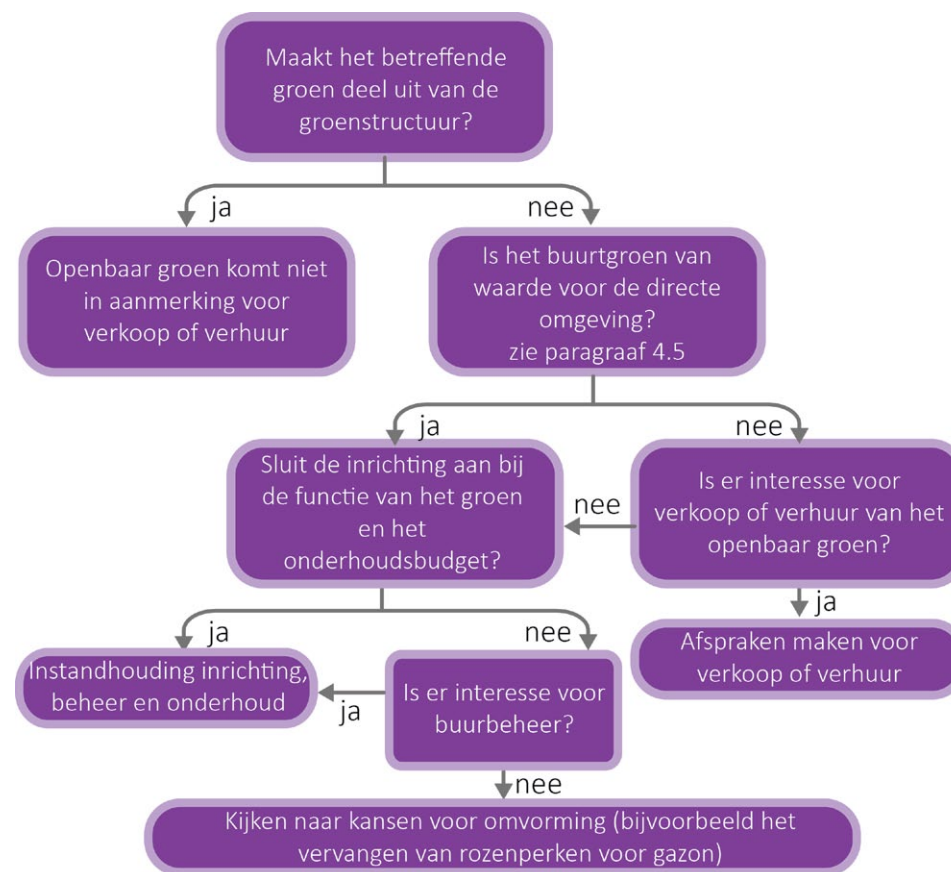
- Optimale groeiplaatsomstandigheden: zodat bomen hun volwassen leeftijd kunnen bereiken. Indien van toepassing werken wij met het Handboek Bomen van het Normen Instituut Bomen.
- Streek-eigen soorten: eiken, beuken, berken, lindes of kastanjes.
- Formaat: bomen van de eerste grootte.

In sommige situaties betekent dit dat extra budget beschikbaar wordt gesteld om een kwaliteitsverbetering ten opzichte van de huidige situatie te realiseren.

Groen dat valt onder de **nevenstructuur** wordt ook vervangen als het schade toebrengt, versleten, onveilig of ziek is. Daarnaast kan dit worden vervangen als de functie van het groen verandert door bijvoorbeeld een herinrichting. Hierbij wordt gekeken naar de context, de oorspronkelijke situatie en het beschikbare budget. Daarnaast wordt gekeken naar de functie van het groen (verkeersgeleiding, speelgroen, sport, begraven etcetera).

Aan de hand hiervan wordt bepaald of de oorspronkelijke inrichting wordt teruggepland of dat wordt gekozen voor een nieuwe inrichting die deze functie beter ondersteunt. In [paragraaf 3.2](#) staat per functie het wensbeeld voor de inrichting beschreven.

Bij de omvorming van het **buurtgroen** ligt de focus op efficiëntie. Buurtgroen wordt niet alleen vervangen als de beplanting schade toebrengt, zijn maximale leeftijd heeft bereikt, onveilig of ziek is, maar ook als de investering van de omvorming op lange termijn terug kan worden verdiend. Daarbij wordt gekeken naar mogelijkheden om in het beheer en onderhoud een kostenbesparing te realiseren. Het schema hieronder geeft het proces weer dat hiervoor wordt doorlopen.



De kostenbesparingen die bij omvormingen in het buurtgroen worden gerealiseerd worden ingezet in de inrichting, het beheer en onderhoud van de hoofd- en nevenstructuur. Zo passen de financiële middelen beter bij de functie die het groen heeft voor de gemeente Westerveld.

5.3 Beheer & onderhoud



Inrichtings- en beheerbudgetten zijn leidend bij het huidige beheer en onderhoud van het openbaar groen. Aan deze budgetten moet het groenareaal voldoen. Na vaststelling van deze visie op de groenstructuur wordt een nieuw Kwaliteitsplan Openbare Ruimte (KOR) opgesteld. Hierin wordt een efficiëntieslag gemaakt en worden de budgetten en kwaliteitsniveaus opnieuw vastgesteld. Vanuit deze visie op de groenstructuur is het belangrijk dat hierbij de prioriteit (ook financieel) komt te liggen bij de **hoofdgroenstructuur**. Daarna zal de **nevengroenstructuur** prioriteit krijgen en als laatste pas het **buurtgroen**. Binnen deze drie categorieën mag op lokaal niveau worden geschoven met de budgetten. Deze visie op de groenstructuur kan nog worden gewijzigd naar aanleiding van het nog op te stellen KOR. Nadat het KOR gereed is, en de visie mogelijk bijgesteld is, vormen ze samen de basis voor onderhoudsplannen in het openbaar groen.

5.4 Burgerparticipatie



In de gemeente Westerveld zijn veel voorbeelden van burgerparticipatie in het beheer en onderhoud van het openbaar groen. Deze dorpskracht is goed terug te vinden in de dorpen Diever (Gouden ploeg), Wapserveen, Vledderveen, Wittelte, Wapse en Zorgvlied (Tied Zat). De gemeente stelt deze betrokkenheid van haar burgers erg op prijs. De manier waarop burgers worden betrokken verschilt echter voor de hoofd- en nevengroenstructuur en het buurtgroen.

Vanwege het beeldbepalende karakter worden de meeste beheer- en onderhoudstaken in de **hoofdgroenstructuur** en de **nevengroenstructuur** enkel door de gemeente zelf uitgevoerd. Kleine initiatieven als het maaien van grasbermen en het inzamelen van zwerfvuil worden uiteraard wel erg op prijs gesteld, maar onderhoud van bomen, heesters en vaste planten ligt bij de gemeente en de professionele organisaties die de gemeente hiervoor inhuurt. Het is en blijft de verantwoordelijkheid van de gemeente dat geen grote kwaliteitsverschillen ontstaan in het beheer en onderhoud in de openbare ruimte en dat ook de veiligheid en kwaliteit van het groen op de lange termijn gewaarborgd blijft.

In het **buurtgroen** zijn ruime mogelijkheden voor het beheer en onderhoud door burgers bijvoorbeeld door het sluiten van beheerovereenkomsten, verhuur- of pachtconstructies. De gemeente stimuleert dit, maar wel onder voorbehoud dat de grond zijn groene functie blijft behouden. Hiervoor is het mogelijk om een verhuur- of pachtconstructie met de gemeente af te sluiten. Hierbij is dan geen sprake meer van burgerparticipatie, maar van overname van de totale verantwoordelijkheid. Specifieke stukken komen in aanmerking om door de gemeente te worden verkocht.

5.5 Verkoop snippergroen



Buurtgroen betreft kleine of smalle groenvakken waarvan alleen de direct omwonenden profiteren. Vaak kost het beheer en onderhoud van deze groenvakken de gemeente veel geld terwijl ze aan de groene uitstraling van het gehele dorp maar een beperkte bijdrage leveren. De gemeente Westerveld staat er dan ook niet onwelwillend tegenover als een bewoner een stuk buurtgroen van de gemeente wil kopen. Maar dit kan echter niet zomaar en bij elk stuk buurtgroen.

Voor de verkoop van openbaar groen voert de gemeente Westerveld een reactief beleid. Als inwoners interesse hebben kunnen zij een verzoek indienen om een groenvak over te kopen. De gemeente beoordeelt dan in eerste instantie of het groenperceel deel uit maakt van de **hoofd- of nevangroenstructuur**. Is dit het geval dan wijst de gemeente het voorstel af. Maakt het perceel geen deel uit van de groenstructuur maar is het **buurtgroen** dan bepaalt de gemeente tot welke van de volgende drie categorieën het perceel behoort:

Groen dat in eigendom en beheer van de gemeente blijft.

Dit groen is alleen van belang voor het beeld van de directe omgeving in tegenstelling tot het lokale en bovenlokale functionele belang van de nevenstructuur. Om de ruimtelijke kwaliteit van de woonomgeving te behouden moet dit buurtgroen groen blijven. Welke groene invulling het heeft is minder van belang. Het gaat hierbij vooral om heestervakken en bomen die visueel minder aantrekkelijke functies (zoals schuttingen, afvalcontainers en parkeerplaatsen) uit het zicht onttrekken en groen in buurten waar de woningen kleine- of geen voortuinen hebben. Om de ruimtelijke kwaliteit in de wijk te waarborgen wil de gemeente het eigendom en beheer in eigen hand houden.

Groen dat gemeentegrond moet blijven.

Dit zijn plekken waar de gemeente controle over wil houden, maar die wel door bewoners in gebruik mogen worden genomen als uitbreiding van de tuin. Een reden hiervoor kan zijn dat de gemeente grip wil houden op de beeldkwaliteit van het stuk grond (geen erfafscheidingen of verhardingen) of dat ondergrondse nutsvoorzieningen aanwezig zijn.

Snippergroen

Snippergroen is de categorie die overblijft en verkocht kan worden indien bewoners hier interesse in hebben. De regels die bepalen of een groenstrook hiertoe behoort gaat de gemeente in 2017 opstellen in geactualiseerd beleid.

6. Aanbevelingen

Omvormingsplan buurtgroen

In het buurtgroen kunnen kosten worden bespaard op beheer en onderhoud. Hiervoor is echter wel omvorming van het groen noodzakelijk. Dit vraagt om eenmalig investering om de inrichting van dit groen aan te passen en beheervriendelijker te maken. Om deze investering gericht te doen en met zo gering mogelijke investeringen een maximaal resultaat te halen is een planmatige aanpak noodzakelijk. Hierbij is het belangrijk dat de beeldkwaliteit zo min mogelijk wordt aangetast en de totale hoeveelheid groen niet afneemt.

Uitvoeringsprogramma ter versterking van de hoofdgroenstructuur

De gemeente Westerveld heeft een prachtige samenhangende groenstructuur zoals hoofdstuk 4 laat zien. Op een aantal plekken is deze echter niet volledig of ontbreekt deze groenstructuur (bijvoorbeeld langs historische wegen of essen). Om de groenstructuur volledig te maken dient een plan van aanpak te worden gemaakt waarin de huidige situatie, de ambities en de onderbouwing daarvan worden beschreven.

Op elkaar afstemmen groenstructuur en het nieuwe Kwaliteitsplan Openbare Ruimte (KOR)

Nu de groenstructuur is vastgelegd in deze visie is de volgende stap om dit ook te vertalen in de dagelijkse praktijk. Voor het beheer en onderhoud betekent dit een andere prioritering en verdeling van de budgetten. In het KOR wordt het groene domein gekoppeld aan de andere disciplines in de openbare ruimte en worden voor de openbare ruimte in zijn totaliteit keuzes gemaakt ten aanzien van de prioritering en verdeling van de budgetten. De inwoners van de gemeente Westerveld krijgen een belangrijke stem bij het maken van deze keuzes. Het KOR kan leiden tot het aanpassen van de uitgangspunten van deze visie. Voorwaarde hierbij is wel dat de stakeholders dit motiveren en draagvlak hiervoor organiseren.



