

Hoogerheide, 26 mei 2019

Voorstel Aanwijzing tot Gemeentelijk Monument
Pand Basisschool de Stappen
Bloemenlaan 52 (voorheen Nieuweweg 40)
te Hoogerheide

Inleiding

Hierbij dient de Stichting Behoud Cultuur Historisch Erfgoed Zuidwesthoek officieel het verzoek in om het pand van de huidige basisschool De Stappen (Bloemenlaan 52, voorheen Nieuweweg 40) de status van Gemeentelijk monument toe te kennen.

De motivatie hiertoe is niet direct gebaseerd op architectonische waarde, maar in zijn geheel op cultuurhistorische waarde, hetgeen hieronder verder zal worden toegelicht.



Afbeelding 1:

Huidige uiterlijk van het pand: Basisschool de Stappen.

Officieel Bloemenlaan 52, voorheen Nieuweweg 40.



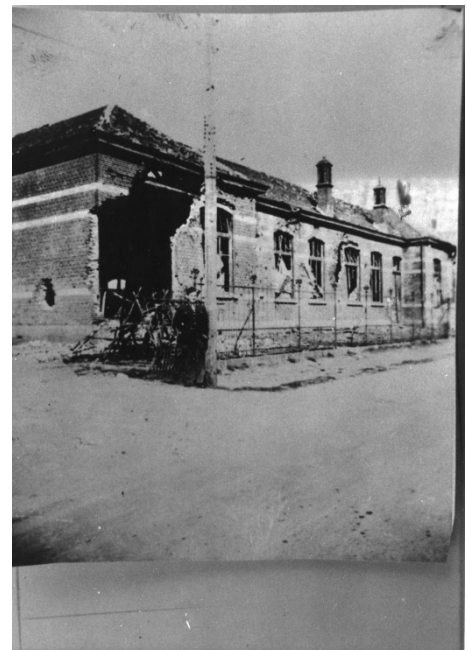
Afbeelding 2:
Schoolgebouw niet lang na de bouw in 1905 met daar naast
(rechts) de onderwijzerswoning

Historie van het pand

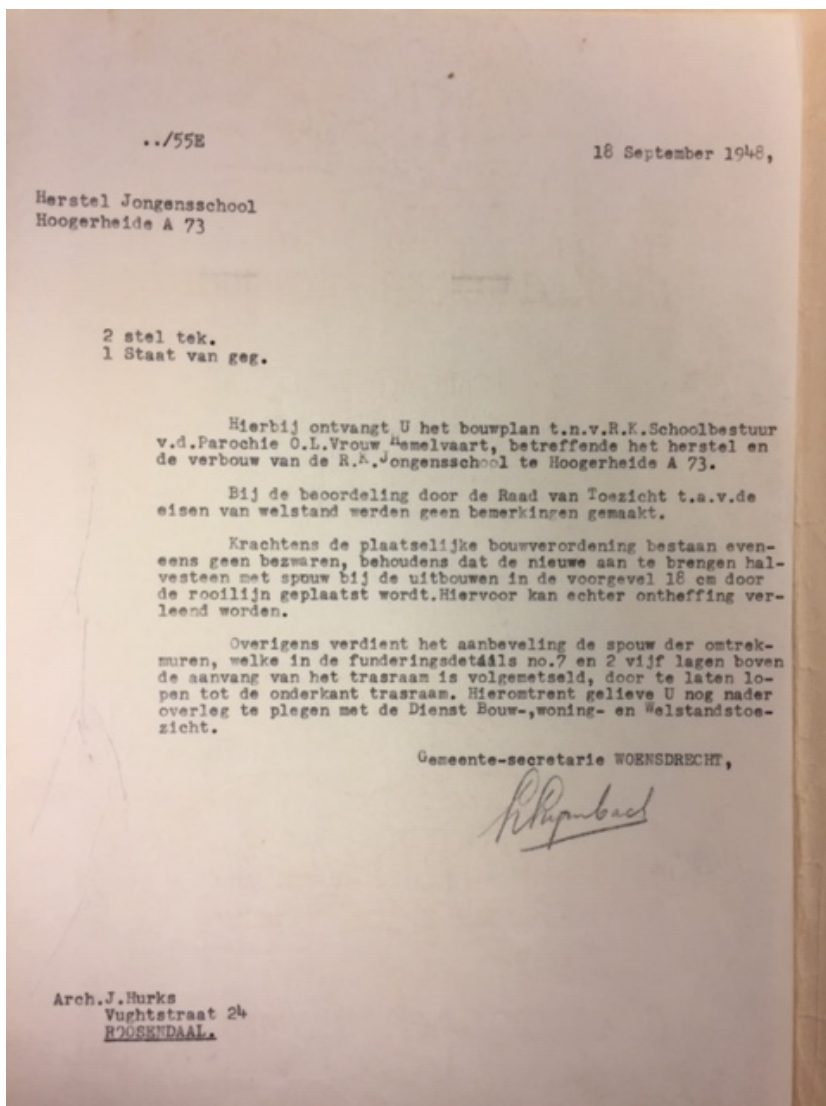
Het oude deel van de huidige basisschool de Stappen is gebouwd in 1905 (zie afbeelding 2). Aan de rechterkant (kijkende naar het pand) heeft ook nog een onderwijzerswoning gestaan in dezelfde stijl, maar die is helaas jaren terug al gesloopt.

Zoals u kunt zien bij het vergelijken van afbeelding 1 en 2 is het pand niet meer in de originele staat. Voornaamste reden hiervan is dat het pand in de oorlog flink beschadigd is (zie afbeelding 3). Gezien de grote verwoestingen tijdens de oorlog in dit deel van Hoogerheide/Woensdrecht mag het trouwens een wonder heten dat het pand er zelfs nog staat.

Na de oorlog is ervoor gekozen het pand te herstellen (1948) en tevens aan te passen. Het grondplan is geheel intact gebleven, maar de raampartijen zijn aangepast en er is in zijn geheel een halfsteense muur omheen gezet (zie afbeelding 4 en 5)

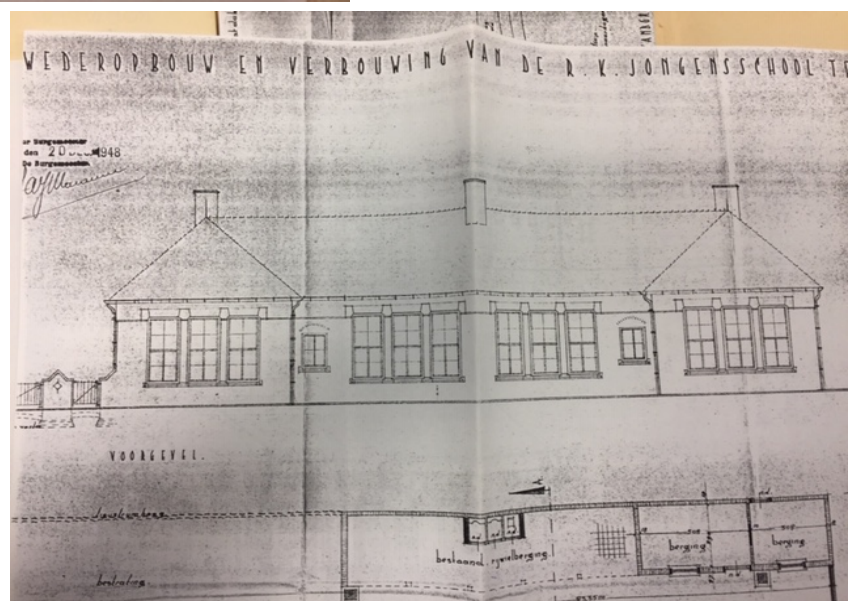


Afbeelding 3: beschadigen in WO II



Afbeelding 4:
Aanvraag voor verbouwing in 1948

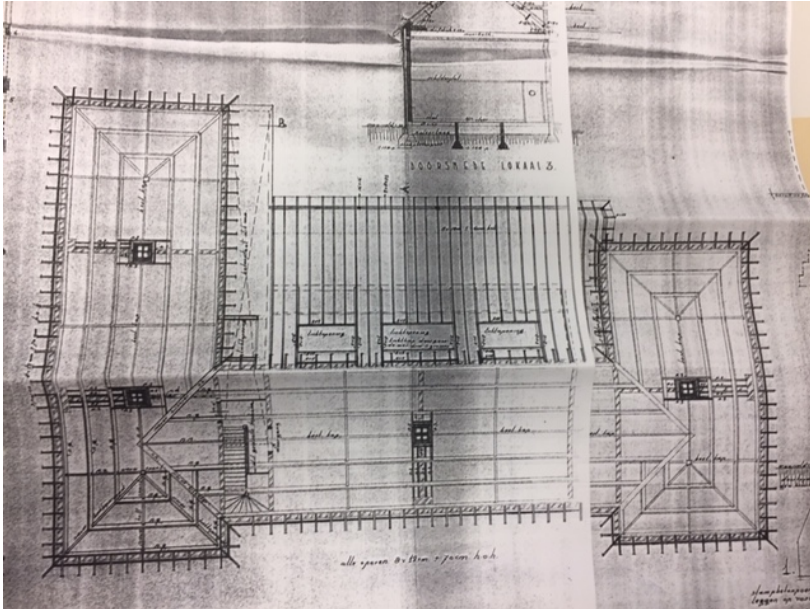
Afbeelding 5:
Nieuw uiterlijk in 1948 na herstel en
toevoeging halfsteense muur



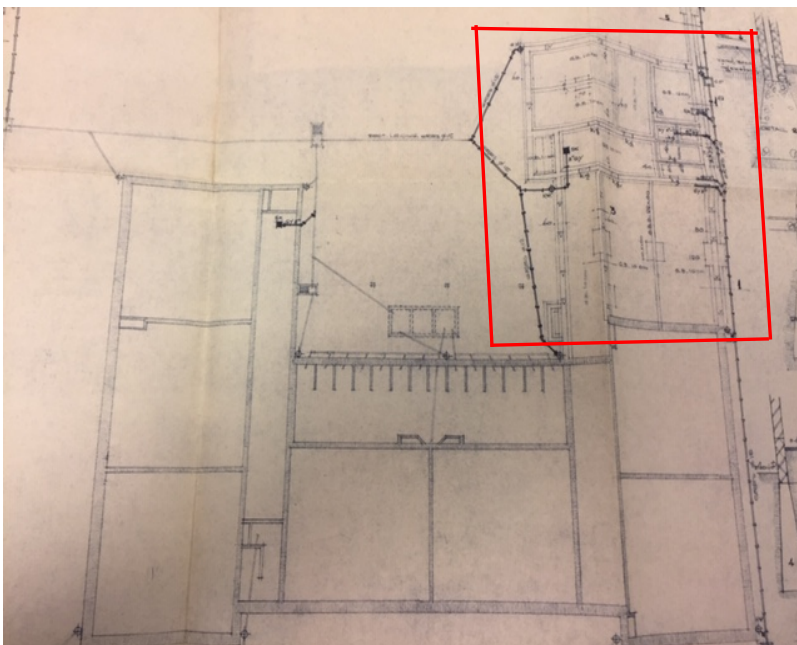
Vervolgens is in het jaar 1957 een uitbreiding geweest rechts achteraan (zie afbeelding 6 en 7). Het mooie van deze aanbouw is dat deze in dezelfde stijl was uitgevoerd als het

Stichting behoud cultuur - historisch erfgoed Zuidwesthoek (SBCEZ)

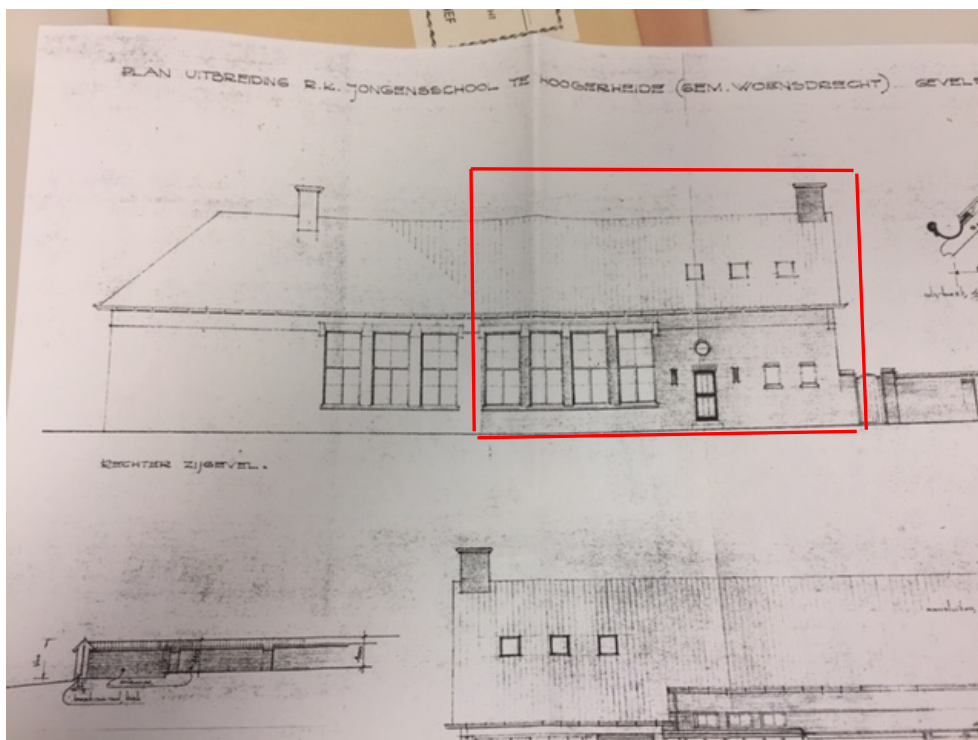
oorspronkelijke pand. Iets wat je tegenwoordig niet vaak ziet. Het pand was toen toch alweer 52 jaar oud en tegenwoordig is het hip om dan een aanbouw te doen in een moderne stijl die erg contrasterend is. Een aanbouw in dezelfde historische stijl noemt de (hele klein groep) experts dan geschiedvervalsing. Terwijl de (grote groep) gewone burgers dit juist mooi en sfeervol noemt. En die grote groep moet er dagelijks tegenaan kijken, maar die bepalen het dus vaak niet. Vreemd. In dit geval is dus wel een juiste keuze gemaakt.



Afbeelding 6:
Bovenaanzicht
(kapplan)
oorspronkelijke
pand.

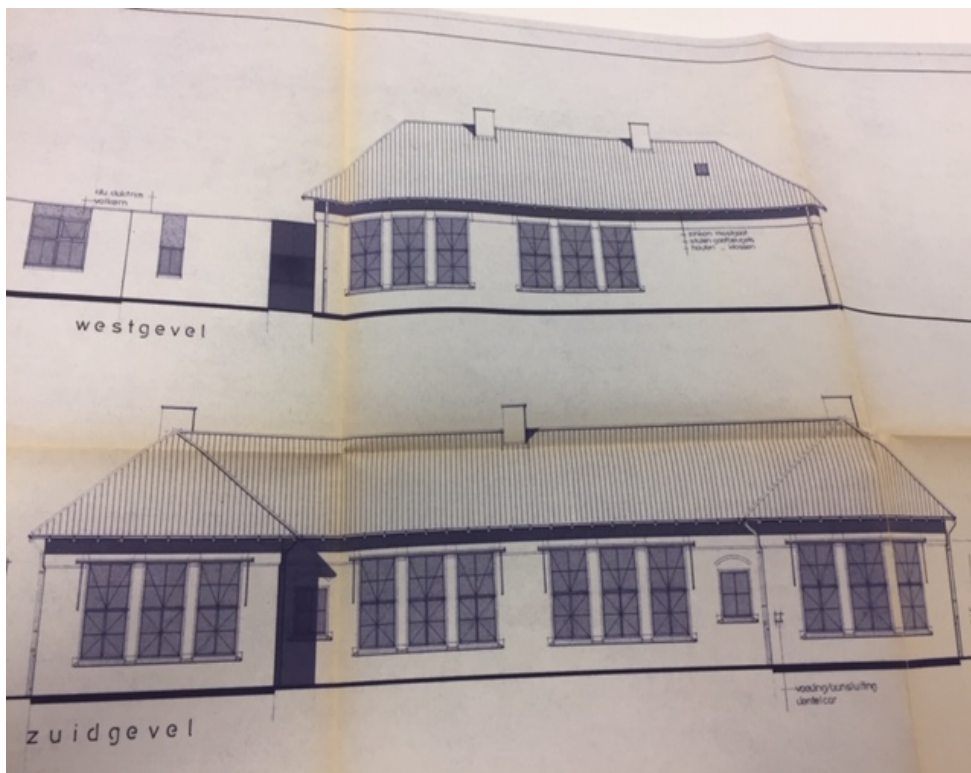


Afbeelding 7:
Bovenaanzicht
(plattegrond) met
aanbouw (rode
omkadering).



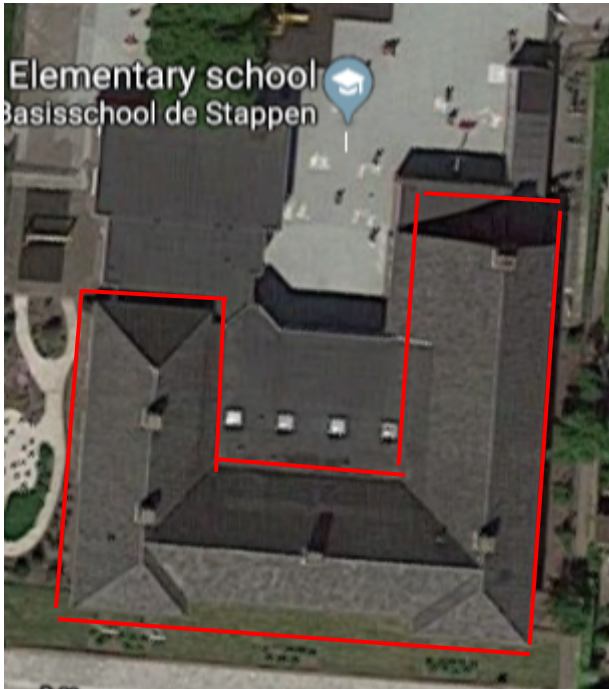
Afbeelding 8:
Zijaanzicht van
aanbouw

Vervolgens zijn in 1989 de kozijnen vervangen en is de dakgoot vernieuwd hetgeen de uiteindelijke uitstraling tot gevolg had (zie afbeelding 9 en 1).



Afbeelding 9:
Nieuwe ramen
en dakgoot

In de loop der jaren zij hebben er nog andere uitbreidingen plaatsgevonden, maar steeds is het grondplan en opbouw van het oude oorspronkelijke deel intact gebleven (zie rood omkaderde deel in onderstaande foto)



Afbeelding 10:
Bovenaanzicht
huidige pand met
rood omkaderd
het oude deel.

Cultuurhistorisch belang

Wellicht zullen er architectonisch ook redenen zijn om het pand te behouden, maar zoals hier boven al even gesteld zijn onze argumenten puur gericht op het cultuurhistorische karakter van het pand. Hieronder een uiteenzetting van deze argumenten.

Historisch pand

Om maar meteen met de meest simpele reden te beginnen is dit pand wellicht een van de weinige vooroorlogse karakteristieke panden die Woensdrecht en Hoogerheide nog over heeft. In de kern Woensdrecht heeft praktisch niets de oorlog overleefd en in Hoogerheide is ook een groot deel verwoest. Van hetgeen dat de oorlog wel heeft overleefd is een zeer groot deel in de loop der jaren zonder enige aarzeling simpelweg gesloopt. Feit blijft ook dat wellicht de lokale bevolking daar destijds helaas ook te weinig oog voor had, maar aan de andere kant ging het vaak ook zo snel dat besluiten al vaak een voldongen feit waren waardoor protesten of inspraak meer toegestaan werden voor de vorm van democratie en het moeten volgen van het officiële procedures, i.p.v. het serieus aanhoren van bezorgde burgers met de mogelijkheid om van gedachte te veranderen en wellicht voor behoud te kiezen in plaats voor sloop. Hiervan is de sloop van het oude gemeentehuis wellicht het 'mooiste' voorbeeld.

Dit slopen van panden kon natuurlijk ook gebeuren omdat deze geen enkele status hadden. Sommige stonden wel op de cultuurhistorische waardenkaart van de provincie Brabant, maar dit feit heeft nog geen enkele keer een sloop voorkomen, dus er mag ook getwijfeld worden aan de waarde van deze kaart. Ook kon dit gebeuren omdat, helaas moeten we het zo stellen, de toenmalige beleidsmakers geen oog hadden voor cultuurhistorie en hier geen enkele waarde aan hebben gehecht. De onlangs gepubliceerde nieuwe erfgoedverordening en de daarbij behorende uitleg laten zien dat hopelijk het tij gaat keren.

Door al deze sloopactiviteiten en de daarvoor in de plaats gekomen nieuwbouw heeft er voor gezorgd dat een groot deel van de herkenbaarheid (eigen identiteit) verloren is gegaan. Een groot deel van de eigen oorspronkelijke bevolking verliest hierdoor het gevoel van herkenbaarheid van hun eigen woonplaats. Zeker karakteristieke panden uit ieders jeugd geven een gevoel van 'thuis' en wamte zodra deze worden gezien en herkend. Dit gevoel is helaas voor veel mensen in de afgelopen jaren totaal vernietigd en verloren gegaan. Het mooie van dit schoolgebouw is dat het een karakteristiek pand is en een zeer grote herkenbaarheid heeft, maar het heeft daarnaast de toegevoegde waarde dat het voor heel veel inwoners inhoudelijk ook een betekenisvol pand is, omdat namelijk vele generaties daar hun basisonderwijs genoten hebben. Men kent het pand dus niet alleen van buiten, maar ook vanbinnen. Men heeft herinneringen aan het pand en het speelt dus een wezenlijke rol in de historie van Woensdrecht en Hoogerheide.

Cultuurhistorie

In de Tijding, de periodiek van heemkundekring het Zuidkwartier, heeft een aantal jaren terug een serie artikelen gestaan over de school van Woensdrecht onder de titel 'Perikelen rond de gemeenteschool van Woensdrecht' (geschreven door Jan van Elzaker, 6 delen: Tijding 2013-3, 2014-1, 2014-2, 2014-3, 2015-1, 2015-2, allemaal beschikbaar op www.hkk-zuidkwartier.nl). Dit is een prachtige uiteenzetting over de historie van het basisonderwijs van Woensdrecht/Hoogerheide vanaf begin 1800 tot begin 1900. Hierin is te lezen dat de eerste school in Woensdrecht stond (Dorpsstraat), de tweede in Hoogerheide (in de Raadhuisstraat, verving de school in Woensdrecht) en vervolgens de derde in de Nieuweweg (vervang de school in de Raadhuisstraat). En om deze derde school gaat het dus hier, Nieuweweg 40. Dit was toen een jongensschool en de meisjes zaten bij de nonnen in het klooster in Hoogerheide (Huybergseweg) en in Woensdrecht (Rijzendeweg) op school. Dit is dus het oudst nog bestaande schoolgebouw in Woensdrecht en Hoogerheide.

Van grote cultuurhistorische waarde is ook het volgende: Zoals u zult weten is er een bepaalde rivaliteit tussen Woensdrecht en Hoogerheide. Zeker de oude autochtone bewoners zullen dit kunnen bevestigen. Deze is ontstaan door, zoals heel vaak in de geschiedenis, godsdienst. Woensdrecht had geen katholieke kerk en moest kerken in Hoogerheide. Dat zat Woensdrecht natuurlijk niet lekker. Vooral omdat Woensdrecht al veel ouder was en altijd het voornaamste dorp was. Hoogerheide is lang maar een paar huizen groot geweest en pas veel later in opkomst gekomen, maar groeide veel harder waardoor het groter werd dan Woensdrecht. Het andere aanvullende zeer belangrijke twistpunt was: De school. Deze stond dus eerst in Woensdrecht (grootste en eigenlijk enige kern), maar de nieuwe school kwam in de Raadhuisstraat in Hoogerheide, want dit dorp groeide heel hard in inwoneraantal. Dit was een absoluut dieptepunt voor Woensdrecht, en geen kerk en geen school. Toen dan ook de school in Hoogerheide vervangen moest worden is er heel hard door Woensdrechtse families gelobbyd om deze school wederom naar Woensdrecht te halen. Dit is uiteindelijk mislukt, maar er is wel heel bewust gekozen voor een prachtig alternatief, dit met een heel specifieke reden en dat is de locatie in de Nieuweweg. De reden is dat deze locatie exact tussen Woensdrecht en Hoogerheide in ligt. In het midden dus. Het uitgebreide verhaal is te lezen in de genoemde artikelen in de Tijding. Voor de beide woonplaatsen is dit pand dus HËT symbool van de 'strijd' tussen Woensdrecht en Hoogerheide.

Afbeelding 11 laat de school in de verte zien vanuit het 'slikgat' in Woensdrecht (de foto zegt trouwens Steenweg, maar slikgat was de naam in de volksmond). Boven op de Brabantse wal, centraal gelegen tussen Hoogerheide en Woensdrecht.



Afbeelding 11:

Foto vanuit Woensdrecht richting Hoogerheide met in de verte de school.

Conclusie:

We hopen dat bovenstaande duidelijk maakt waarom we dit pand op de gemeentelijke monumentenlijst willen plaatsen.

Als gevolg van de nieuw te bouwen school in Woensdrecht waar De Stappen naartoe zal verhuizen zal dit pand leeg komen te staan (dan krijgt Woensdrecht eindelijk toch zijn zin na zoveel jaren, een school uit Hoogerheide verhuist naar Woensdrecht). We beseffen ook dat het geven van een herbestemming van dergelijke panden niet altijd eenvoudig is. Dit vereist partijen die het behoud van cultureel erfgoed een warm hart toedragen en die in eerste instantie de wil hebben om een zeer serieuze poging te wagen om te zoeken naar alternatieven voor een dergelijk pand. Een doorsnee projectontwikkelaar zonder cultureel gevoel en alleen gemotiveerd door makkelijke euro's zal direct aangeven dat hier niets van te maken valt. Hier zijn andere partijen en processen nodig dan voor een standaard project. Dit vereist creatief denken en denken in mogelijkheden i.p.v. onmogelijkheden.

We hopen dat de gemeente, als eigenaar van het pand het culturele aspect onderkent en mee wil werken om dit pand op de monumentenlijst te plaatsen, waar het ook zeker thuishoort.