

Analyse ontwerp Ruimtelijke visie Duurzame energiegemeente Olst-Wijhe

Betreft: analyse ontwerp-Ruimtelijke visie Duurzame Energie gemeente Olst-Wijhe en de bijbehorende stukken (ter inzage van donderdag 6 Juni tot donderdag 18 Juli 2019)

Inhoud

Waarom visie?

De sectorale structuurvisie duurzame energie is een structuurvisie als bedoeld in artikel 2.1 lid 2 Wro. Naast de uitgevoerde planMER (en hierbij horende onderzoeken) zijn in deze visie ook de voorwaarden waaronder projecten daadwerkelijk kunnen worden gerealiseerd, zowel ruimtelijk als op het gebied van participatie, zijn in deze visie opgenomen. Een initiatiefnemer moet aantonen dat hij aan deze voorwaarden voldoet vóórdat er een bestemmingsplanprocedure wordt opgestart of een omgevingsvergunning wordt afgegeven.

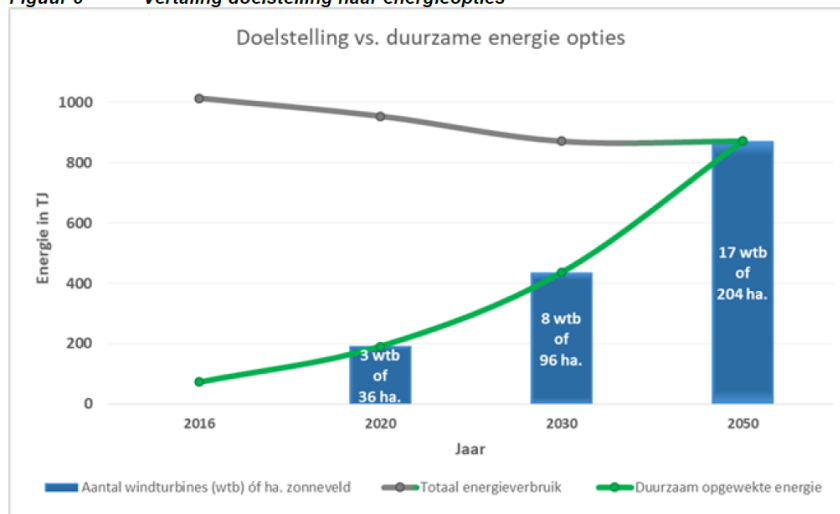
Met de visie heeft de gemeente de mogelijkheid om ruimtegebruik voor duurzame energie te sturen, zowel op ruimtelijke als op sociale kwaliteit.

Opgave energie in Olst-Wijhe

Omdat de invulling van de RES nog niet bekend is, is een aanname gedaan voor de te verwachten opgave voor Olst-Wijhe in 2030: 50% van het energiegebruik wordt duurzaam opgewekt. Om dit te bereiken moet de reeds in 2020 gerealiseerde 191 TJ worden aangevuld met 244,5 TJ, 28% van het totale verbruik in 2030.

Wat is hiervoor aan d.e. (windturbines en/of zon PV) nodig? Zie afbeelding hieronder.

Figuur 5 Vertaling doelstelling naar energieopties



Ruimtelijke afweging zonne-energie:

Er zijn voorwaarden geformuleerd die per landschapstype verschillen en die zijn gebaseerd op de landschappelijke beoordeling in het planMER.

Zonnevelden met een omvang vanaf 20 hectare of meer worden getypeerd als grootschalige zonnevelden die mogelijk zijn in grote aaneengesloten ruimtes. Bijvoorbeeld de ruimte die in het LandschapsOntwikkelingsPlan wordt benoemd als Kommenlandschap.

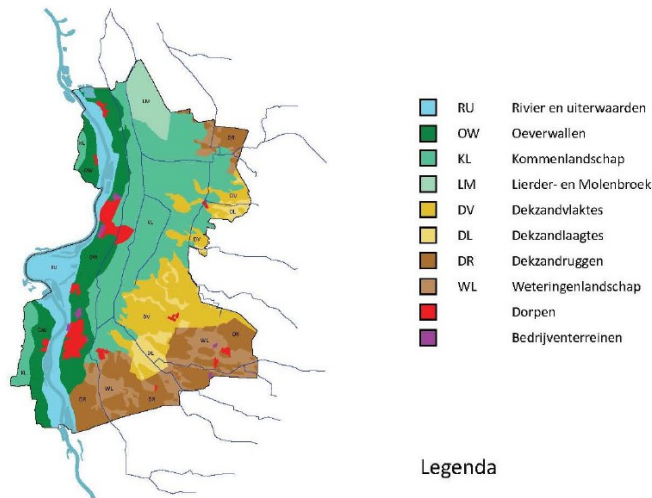
In andere landschapstypen (zoals oeverwallenlandschap) is er ruimte voor middelgrote zonneparken (circa 2 tot 20 hectare). De omvang van het zonneveld, bouwhoogte en ontwerp van de randen moeten worden afgestemd op de aanwezige landschapskenmerken.

Zonnevelden met een omvang van minder dan 2 hectare worden beoordeeld als lokale, erf- of bedrijfsgebonden ontwikkelingen die niet onder de landschappelijke beoordeling in de planMER vallen. In het verlengde van agrarische bouwblokken en bedrijfslocaties worden hiervoor goede mogelijkheden gezien (wel is dan ook een landschappelijk inpassingsplan nodig).

Verder is gekoppeld aan de landschapstypen aangegeven waar wel concentratie van grootschalige zonneparken mogelijk is (kommenlandschap, deelgebied Lierder- en Molenbroek) en waar spreiding nodig is en waar geen grootschalige parken inpasbaar worden geacht (in/nabij Marle en Welsum). Ook binnen de landschapstypen Weteringenlandschap, Dekzandruggen en Dekzandlaagtes wordt

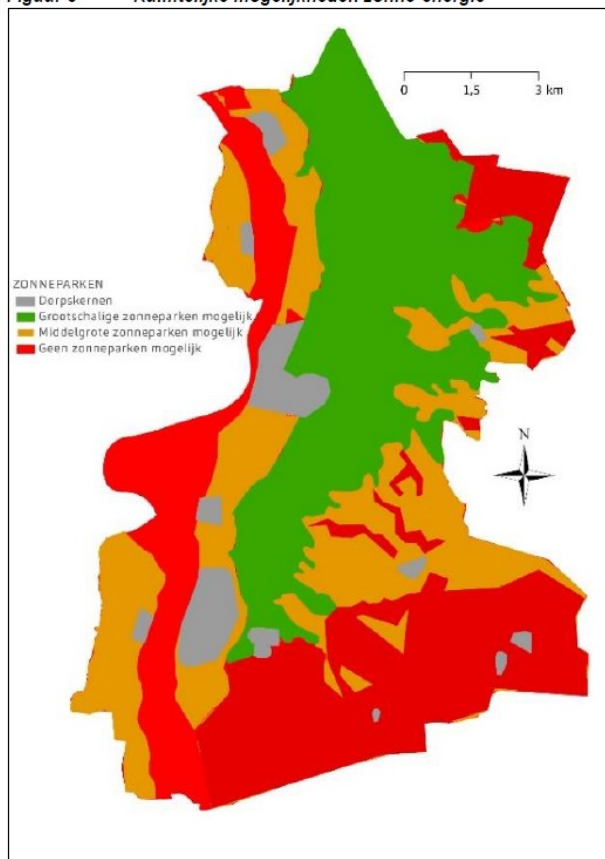
echter geen ruimte gezien voor grondgebonden zonnevelden, ongeacht ontwerp of omvang, vanwege de onverenigbaarheid met het bestaande kleinschalige landschap.

Figuur 35 Landschapstypen binnen de gemeente Olst-Wijhe.



Dit geeft het volgende beeld op kaart mbt zonneparken in de gemeente Olst-Wijhe:

Figuur 8 Ruimtelijke mogelijkheden zonne-energie



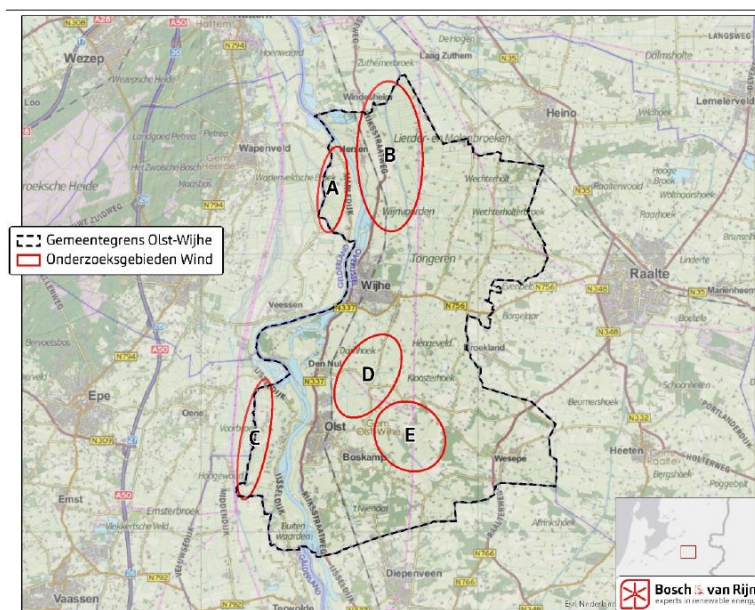
Tabel 3 Maximale draagkracht zonnevelden per landschapstype

Landschapstype	ha
Kommenlandschap	60
Lierder- en Molenbroek	40
Kommenlandschap (west)	13
Oeverwallen	20
Dekzandvlaktes	30

Op basis van de tabel hiernaast houdt het in dat bij de 100% variant maximaal 163 ha zonnepark kan worden gerealiseerd in de verschillende landschapstypes.

Ruimtelijke afweging windenergie:

Onderzoeksgebieden A (Marle), B1 (Herxen) en C (Welsum) liggen op relatief korte afstand van buurgemeenten Zwolle, Heerde, Epe en Voorst. De invloedssfeer van eventueel te ontwikkelen windprojecten in deze twee gebieden in de IJsselvallei reikt over de gemeentegrenzen van Olst-Wijhe en over de grens van de provincie Overijssel. Daarom overweegt de gemeente ontwikkeling van windprojecten in deze gebieden als er afstemming heeft plaatsgevonden in het kader van de te ontwikkelen Regionale Energiestrategie (RES) en/of er een gezamenlijke planvoorbereiding aan vooraf is gegaan.



De gemeente wil voor de korte termijn mogelijkheden bieden voor het ontwikkelen van windprojecten in drie van de vijf onderzoeksgebieden: B2 (Herxen, dus zuidelijk deel B), D (Den Nul) en E (Boskamp). De gemeente wil graag **ervaring opdoen met een eerste windpark** binnen de gemeente, **voordat besluitvorming over volgende windparken plaatsvindt** en verleent in geen geval gelijktijdig medewerking aan ruimtelijke procedures voor meer dan één windpark. Het is daarbij niet uitgesloten dat er initiatieven worden voorbereid in meerdere onderzoeksgebieden. Hiermee vergroten initiatiefnemers de kans op realisatie van een windpark.

Voorwaarden: initiatieven voor windenergieprojecten in de gemeente Olst-Wijhe moeten aan de volgende voorwaarden voldoen:

1. er moeten minimaal drie windmolens in een rechte lijnopstelling staan;
2. windparken volgen de structuren in het landschap;
3. slagschaduw op gevels is niet toegestaan;
4. er moet een beheersplan voor behoud of versterking van de weidevogelstand zijn;
5. voorkeur voor concrete opties voor de combinatie van een windpark met zonneveld(en) worden geïnventariseerd en uitgewerkt;
6. voortdurend zichtbare obstakelverlichting ten behoeve van de luchtvaartveiligheid (vastbrandend of knipperend) wordt niet toegestaan, tenzij hierdoor de uitvoerbaarheid in het geding komt;
7. er moet een participatieplan voor financiële en procesparticipatie worden opgesteld.

Herkenbaar met de Zwolse 'spelregels'+ enkele toevoegingen t.o.v. ons beleid uit de Energiegids.

Voor de benoemde gebieden geeft de gemeente verder nog aan waarmee ook rekening gehouden moet worden.

B2 (Herxen) en E (Boskamp):

- de correcte Natuur Netwerk Nederland- (NNN) en weidevogelgebieden ter plaatse
- verspreid staande woningen en grondeigendom
- nabijgelegen dorpen en kernen

D (Den Nul):

- de herkenbaarheid van de lijnopstelling vanuit de kernen Olst en Wijhe in het zuidelijk deel van het gebied
- het weidevogelgebied ter plaatse
- nabijgelegen kernen en dorpen
- verspreid staande woningen en grondeigendom

Invulling lokale betrokkenheid en eigendom:

Voorwaarde is dat inwoners en bedrijven bij voorkeur 100% eigenaar zijn van een zonneveld of windpark, maar op zijn minst voor 51%.

Het streven naar lokaal eigendom betekent niet dat projecten ook bij voorkeur 100% moeten worden gefinancierd door inwoners en bedrijven. Gezien de grote investeringen is het aantrekken van vreemd vermogen noodzakelijk in vrijwel elk windproject. Dit kan echter zo worden vormgegeven dat het projectrendement zo veel mogelijk ten goede komt aan inwoners en bedrijven in Olst-Wijhe.

Windenergie:

➤ Inwoners en bedrijven uit Olst-Wijhe participeren in een windpark, bij voorkeur via een energiecoöperatie, waarbij inwoners (mede)eigenaar zijn en kunnen besluiten over de bestemming van de opbrengst van het windpark.

➤ Voor elk windpark wordt een fonds opgericht waarin jaarlijks een afdracht wordt gestort vanuit het windpark. Een voorbeeld hiervan is de NWEA Gedragscode.

➤ Per windpark wordt bepaald binnen welke straal rond het windpark omwonenden een tegemoetkoming in hun jaarlijkse energierekening kunnen ontvangen om betrokkenheid bij het windpark te vergroten.

De gemeente geeft aan dat een fonds benut kan worden voor versterking of verbetering van landschap en daarmee bijdragen aan versterking van de ruimtelijke kwaliteit van het buitengebied. Maar kan ook dienen als vliegwiel voor het verduurzamen van de woningvoorraad en het bestrijden van energiearmoede of stimuleren van de asbestsanering. De inwoners kunnen hierover meebeslissen.

Zonne-energie:

Voor zonnevelden geldt dat lokaal (mede)eigendom wordt nagestreefd. Het rendement van een zonproject kan vervolgens op verschillende manieren terecht komen bij de inwoners. Bij zowel SDE+-projecten als postcoderoosprojecten¹⁹ kan op verschillende manieren worden geprofiteerd van het rendement.

Ook voor zonnevelden vanaf 2 ha geldt de minimale voorwaarde dat een lokale coöperatie betrokken is bij de ontwikkeling en exploitatie van het zonneveld.

Hoe wil de gemeente nu verder?

Om tot concrete uitvoering van projecten te komen, zal de gemeente zich nadrukkelijk in gaan zetten voor de totstandkoming van coalities van partijen en afstemming met de omgeving. Concrete uitvoeringslijnen worden nader uitgewerkt in een uitvoeringsstrategie.

Vanwege de 2020 doelstelling zullen in de gemeente Olst-Wijhe 36 ha zonnevelden of minimaal 3 windturbines moeten worden gerealiseerd om de doelstelling van 20% duurzame energie te behalen.

Uit oogpunt van maatschappelijke acceptatie neemt de gemeente een 'gewenningsperiode' in acht: tot en met 2021 wordt niet meer dan 1 aanvraag voor een windproject (min 3 turbines) in behandeling genomen. Mocht er een aanvraag voor een windpark in behandeling zijn, dan neemt de gemeente daarnaast niet meer dan 1 aanvraag voor een zonneveld in behandeling. In de situatie dat er geen aanvraag ligt voor een windpark, neemt de gemeente tot en met 2021 niet meer aanvragen voor zonnevelden in behandeling dan noodzakelijk voor de doelstelling van 2020 (36 ha).

Welk instrumentarium inzetten?

Olst-Wijhe kiest voor zonnevelden uitsluitende voor inzet van de 'omgevingsvergunning voor het afwijken' voor bepaalde tijd en niet voor het bestemmingsplan. Via op te stellen overeenkomsten worden afspraken vastgelegd mbt verwijdering na afloop, maatregelen landschappelijke inpassing, of ecologisch kwaliteitsverbetering). Bij windparkinitiatieven wordt in overleg bepaald welk instrument wordt ingezet.

Conclusie:

Voor de korte termijn is er mogelijk een windturbinepark (min. 3 molens) te verwachten in het zuidelijke deel van gebied B (ca. 4 km van dorp Windesheim af). De overige gebieden komen pas in beeld nadat Olst-Wijhe ervaring met 1 windmolenpark heeft opgedaan. Tussentijds wordt opgetrokken in RES West Overijssselverband. Voorstel opzet zienswijze gemeente Zwolle in de trend van 'met belangstelling kennis hebben genomen van de visie, veel herkennen en gezamenlijk optrekken in (mini) RES verband' voor realisatieperiode na gewenningsperiode tot en met 2021.